

## มาตรการป้องกันและแก้ไข ผลกระทบสิ่งแวดล้อมและ มาตรการติดตามตรวจสอบ คุณภาพสิ่งแวดล้อม

- 2.1 มาตรการป้องกันและแก้ไขผลกระทบสิ่งแวดล้อม
- 2.2 มาตรการติดตามตรวจสอบคุณภาพสิ่งแวดล้อม
  - 2.2.1 คุณภาพอากาศ
  - 2.2.2 ระดับเสียง
  - 2.2.3 ค่าความสั่นสะเทือน
  - 2.2.4 คุณภาพน้ำ

# บทที่ 2

## มาตรการป้องกันและแก้ไขผลกระทบสิ่งแวดล้อม และมาตรการติดตามตรวจสอบคุณภาพสิ่งแวดล้อม

### 2.1 มาตรการป้องกันและแก้ไขผลกระทบสิ่งแวดล้อม

บริษัท ทรัพย์นาคา 2563 จำกัด ได้มอบหมายให้บริษัท ไมน์ เอ็นจิเนียริง คอนซัลแตนท์ จำกัด ติดตามตรวจสอบผลการดำเนินการตามมาตรการป้องกันและแก้ไขผลกระทบสิ่งแวดล้อม โครงการเหมืองแร่หินอุตสาหกรรมชนิดหินทรายเพื่ออุตสาหกรรมก่อสร้าง ประทานบัตรที่ 33693/16400 ของห้างหุ้นส่วนจำกัด ทีเค 2014 คอนสตรัคชั่น (บริษัท ทรัพย์นาคา 2563 จำกัด รับช่วงการทำเหมือง) ตั้งอยู่ที่ หมู่ที่ 7 ตำบลนาตง อำเภอปากคาด จังหวัดบึงกาฬ ตามหนังสือที่ ทส 1010.2/8310 ลงวันที่ 17 มิถุนายน 2562 รายละเอียดแสดงดังตารางที่ 2-1 ถึงตารางที่ 2-3

ตารางที่ 2-1 มาตรการป้องกันและแก้ไขผลกระทบสิ่งแวดล้อมทั่วไป

เงื่อนไขตามมาตรการ	ผลการปฏิบัติตามมาตรการ	ปัญหา อุปสรรค ที่ไม่สามารถปฏิบัติตามมาตรการ และแนวทางแก้ไข	เอกสารอ้างอิง
1. ให้มีจุดรับเรื่องราวร้องทุกข์ความเดือดร้อนของประชาชนที่เกิดจากกิจกรรมการทำเหมือง และกิจกรรมที่เกี่ยวข้องในกรณีที่มีผู้ร้องเรียนผู้ถือประทานบัตรจะต้องดำเนินการแก้ไข และให้ความช่วยเหลือด้วยความเป็นธรรม	<ul style="list-style-type: none"> <li>ผู้รับช่วงการทำเหมืองได้มีการติดตั้งกล่องรับเรื่องราวร้องทุกข์ไว้บริเวณด้านหน้าสำนักงานโรงโม่หิน ในกรณีที่มีผู้ร้องเรียนว่าได้รับผลกระทบจากกิจกรรมการทำเหมือง หรือกิจกรรมที่เกี่ยวข้องกับการทำเหมือง ผู้รับช่วงการทำเหมืองจะดำเนินการแก้ไข และให้ความช่วยเหลือด้วยความเป็นธรรม</li> </ul>	-	<ul style="list-style-type: none"> <li>เอกสารแนบ 4 รูปที่ 1</li> </ul>
2. ให้ทำการปรับปรุงฟื้นฟูพื้นที่โครงการที่ผ่านการทำเหมืองแร่แล้ว และพื้นที่สิ้นสุดการใช้ประโยชน์แล้ว ตามแผนงานที่ได้เสนอไว้ในรายงานการประเมินผลกระทบสิ่งแวดล้อม พร้อมทั้งให้รายงานผลการดำเนินงานให้สำนักงานนโยบายและแผนทรัพยากรธรรมชาติและสิ่งแวดล้อม และกรมอุตสาหกรรมพื้นฐานและการเหมืองแร่ทราบทุกปี	<ul style="list-style-type: none"> <li>ผู้รับช่วงการทำเหมืองได้ร่วมกับวิศวกรผู้ควบคุมในการวางแผนและดำเนินการปรับปรุงฟื้นฟูพื้นที่ทำเหมืองควบคู่ไปกับการทำเหมืองตามแผนงานที่ได้เสนอไว้ในรายงานการประเมินผลกระทบสิ่งแวดล้อม พร้อมทั้งรายงานผลการดำเนินงานให้สำนักงานนโยบายและแผนทรัพยากรธรรมชาติและสิ่งแวดล้อม และกรมอุตสาหกรรมพื้นฐานและการเหมืองแร่ทราบทุกปี พร้อมทั้งได้มีการวางหลักประกันฟื้นฟูพื้นที่ทำเหมืองและเยียวยาผู้ได้รับผลกระทบจากการทำเหมืองต่อกรมอุตสาหกรรมพื้นฐานและการเหมืองแร่</li> </ul>	-	<ul style="list-style-type: none"> <li>เอกสารแนบ 4 รูปที่ 2</li> <li>เอกสารแนบ 5</li> <li>เอกสารแนบ 6</li> </ul>
3. ในกรณีที่ผู้ถือประทานบัตรมีความจำเป็นต้องการเปลี่ยนแปลงรายละเอียดโครงการหรือกิจการที่ต้องจัดทำรายงานการประเมินผลกระทบสิ่งแวดล้อมตามมาตรา 48 แห่งพระราชบัญญัติส่งเสริมและรักษาคุณภาพสิ่งแวดล้อมแห่งชาติ (ฉบับที่ 2) พ.ศ. 2561 เมื่อคณะกรรมการผู้ชำนาญการฯ ได้ให้ความเห็นชอบรายงานการประเมินผลกระทบสิ่งแวดล้อมแล้ว ภายหลังจากที่ได้รับอนุมัติหรืออนุญาตจากเจ้าหน้าที่ตาม	<ul style="list-style-type: none"> <li>ปัจจุบันทางโครงการยังไม่มีเปลี่ยนแปลงรายละเอียดโครงการหรือเปลี่ยนแปลงแผนผังโครงการทำเหมือง อย่างไรก็ตามในกรณีที่ผู้ถือประทานบัตรมีความประสงค์ที่จะเปลี่ยนแปลงรายละเอียดโครงการ หรือแผนผังโครงการทำเหมือง ผู้ถือประทานบัตรจะปฏิบัติตามมติคณะกรรมการสิ่งแวดล้อมแห่งชาติ ตามการประชุมครั้งที่ 5/2561 เมื่อวันที่ 3 ตุลาคม พ.ศ. 2561 การเปลี่ยนแปลงรายละเอียด</li> </ul>	-	-

เงื่อนไขตามมาตรการ	ผลการปฏิบัติตามมาตรการ	ปัญหา อุปสรรค ที่ไม่สามารถปฏิบัติตามมาตรการ และแนวทางแก้ไข	เอกสารอ้างอิง
<p>กฎหมายที่เกี่ยวข้องแล้ว หรือมาตรการติดตามตรวจสอบผลกระทบสิ่งแวดล้อมให้แตกต่างจากที่เสนอไว้ในรายงานการประเมินผลกระทบสิ่งแวดล้อม ตามที่คณะกรรมการผู้ชำนาญการฯ ได้ให้ความเห็นชอบไปแล้ว ให้เป็นหน้าที่ของหน่วยงานที่มีอำนาจหน้าที่ในการพิจารณาอนุมัติ หรืออนุญาตให้ดำเนินการตามกฎหมายเป็นผู้พิจารณา ดังนี้</p> <ul style="list-style-type: none"> <li>- หากเห็นว่าไม่กระทบต่อสาระสำคัญในรายงานฯ ให้หน่วยงานฯ รับจัดแจ้งไว้และแจ้งสำนักงานนโยบายและแผนทรัพยากรธรรมชาติและสิ่งแวดล้อมเพื่อทราบ</li> <li>- หากเห็นว่าการเปลี่ยนแปลงกระทบต่อสาระสำคัญในรายงานฯ ให้หน่วยงานจัดส่งรายงานการปรับปรุงแก้ไขรายละเอียดโครงการ หรือมาตรการฯ ให้สำนักงานนโยบายและแผนทรัพยากรธรรมชาติและสิ่งแวดล้อม เพื่อเสนอให้คณะกรรมการผู้ชำนาญการฯ คณะที่เกี่ยวข้องพิจารณาให้ความเห็นชอบประกอบก่อนการเปลี่ยนแปลงหรือปรับปรุงมาตรการดังกล่าว</li> </ul>	<p>ของโครงการหรือกิจการที่ต้องจัดทำรายงานการประเมินผลกระทบสิ่งแวดล้อมตามมาตรา 48 แห่งพระราชบัญญัติส่งเสริมและรักษาคุณภาพสิ่งแวดล้อมแห่งชาติ (ฉบับที่ 2) พ.ศ. 2561</p>		
<p>4. ในระหว่างการทำเหมือง หากพบโบราณวัตถุ ร่องรอยทางประวัติศาสตร์ หรือโบราณคดี จะต้องรายงานและขอความร่วมมือจากกรมศิลปากรเข้าไปดำเนินการตรวจสอบพื้นที่ ทั้งนี้ ในระหว่างการสำรวจจะต้องหยุดการทำเหมือง และหากพิสูจน์แล้วพบว่า เป็นแหล่งที่มีความสำคัญทางประวัติศาสตร์ โบราณคดี ผู้ถือประทานบัตรจะต้องปฏิบัติตามเงื่อนไขของหน่วยงานที่เกี่ยวข้องโดยไม่มีข้อเรียกร้องใดๆ</p>	<ul style="list-style-type: none"> <li>● ในระหว่างการทำเหมืองหากพบโบราณวัตถุ หรือร่องรอยทางประวัติศาสตร์ โบราณคดี ผู้รับช่วงการทำเหมืองจะรายงานและขอความร่วมมือจากกรมศิลปากรในท้องที่เข้าไปดำเนินการตรวจสอบพื้นที่ และจะปฏิบัติตามเงื่อนไขของหน่วยงานที่เกี่ยวข้องโดยไม่มีข้อเรียกร้องใดๆ ปัจจุบันยังไม่มีการขุดพบโบราณวัตถุหรือร่องรอยทางประวัติศาสตร์แต่อย่างใด</li> </ul>	-	-

เงื่อนไขตามมาตรการ	ผลการปฏิบัติตามมาตรการ	ปัญหา อุปสรรค ที่ไม่สามารถปฏิบัติ ตามมาตรการ และแนวทางแก้ไข	เอกสารอ้างอิง
5. ให้เสนอรายงานผลการปฏิบัติตามมาตรการป้องกันและ แก้ไขผลกระทบสิ่งแวดล้อมและมาตรการติดตามตรวจสอบ ผลกระทบสิ่งแวดล้อม ปีละ 2 ครั้ง โดยให้ปฏิบัติตามประกาศ กระทรวงทรัพยากรธรรมชาติและสิ่งแวดล้อม เรื่อง หลักเกณฑ์ และวิธีการจัดทำรายงานผลการปฏิบัติตามมาตรการที่กำหนด ไว้ในรายงานการประเมินผลกระทบสิ่งแวดล้อม ซึ่งผู้ดำเนินการ หรือผู้ขออนุญาตจะต้องจัดทำเมื่อได้รับอนุญาตให้ดำเนิน โครงการหรือกิจการแล้ว พ.ศ. 2561	<ul style="list-style-type: none"> <li>ผู้รับช่วงการทำเหมืองได้มอบหมายให้ บริษัท ไมน์ เอ็นจิเนียริง คอนซัลแตนท์ จำกัด ดำเนินการติดตามตรวจสอบผลการ ปฏิบัติตามมาตรการป้องกันและแก้ไขผลกระทบสิ่งแวดล้อม และมาตรการติดตามตรวจสอบคุณภาพสิ่งแวดล้อม ระหว่าง วันที่ 25-28 กุมภาพันธ์ 2568 พร้อมทั้งรายงานผลการ ดำเนินงานให้กรมอุตสาหกรรมพื้นฐานและการเหมืองแร่ สำนักงานนโยบายและแผนทรัพยากรธรรมชาติและสิ่งแวดล้อม และหน่วยงานที่เกี่ยวข้องรับทราบ</li> </ul>	-	-

ตารางที่ 2-2 สรุปมาตรการป้องกันและแก้ไขผลกระทบสิ่งแวดล้อมในระยะเตรียมการทำเหมือง

เงื่อนไขตามมาตรการ	ผลการปฏิบัติตามมาตรการ	ปัญหา อุปสรรค ที่ไม่สามารถปฏิบัติตามมาตรการ และแนวทางแก้ไข	เอกสารอ้างอิง
<b>ทรัพยากรสิ่งแวดล้อมทางกายภาพ</b>			
<b>1. สภาพภูมิประเทศ</b>			
1. กำหนดตำแหน่ง และขอบเขตพื้นที่ในการทำเหมือง และแนวเส้นทางลำเลียงแร่ให้ชัดเจน เพื่อให้เป็นไปตามแผนผังโครงการทำเหมืองของโครงการ โดยทำการปรับสภาพพื้นที่เดิมให้น้อยที่สุดเท่าที่จำเป็นเท่านั้น โดยพื้นที่ที่ไม่มีกิจกรรมการทำเหมืองและกิจกรรมที่เกี่ยวข้องให้รักษาสภาพภูมิประเทศเดิมไว้ พร้อมทั้งเว้นพื้นที่ไม่ทำเหมืองระยะ 10 เมตร จากขอบแปลงประทานบัตรทางด้านทิศเหนือ ทิศใต้ และตะวันออก และเว้นพื้นที่ไม่ทำเหมือง ระยะ 50 เมตร จากทางสาธารณประโยชน์ทางด้านทิศตะวันตก	<ul style="list-style-type: none"> <li>วิศวกรผู้ควบคุมการทำเหมืองได้ควบคุมดูแลให้การทำเหมืองเป็นไปตามแผนผังโครงการกำหนด โดยทำการปรับสภาพพื้นที่เดิมให้น้อยที่สุดเท่าที่จำเป็นเท่านั้น สำหรับพื้นที่ที่ไม่มีกิจกรรมการทำเหมืองและกิจกรรมที่เกี่ยวข้องได้รักษาสภาพภูมิประเทศเดิมไว้ พร้อมทั้งเว้นพื้นที่ไม่ทำเหมืองระยะ 10 เมตร จากขอบแปลงประทานบัตรทางด้านทิศเหนือ ทิศใต้ และตะวันออก และเว้นพื้นที่ไม่ทำเหมืองระยะ 50 เมตร จากทางสาธารณประโยชน์ทางด้านทิศตะวันตก</li> </ul>	-	<ul style="list-style-type: none"> <li>เอกสารแนบ 4 รูปที่ 3 รูปที่ 4</li> </ul>
2. จัดเตรียมเครื่องจักรและอุปกรณ์ในการทำเหมืองให้พร้อมก่อนที่จะเริ่มการทำเหมือง	<ul style="list-style-type: none"> <li>ผู้รับช่วงการทำเหมืองได้มีการจัดเตรียมและตรวจเช็คเครื่องจักรให้มีความพร้อมก่อนดำเนินการทำเหมือง พร้อมทั้งมีการดูแลและบำรุงรักษาเครื่องจักรให้สามารถทำงานได้อย่างมีประสิทธิภาพตลอดระยะเวลาทำเหมือง</li> </ul>	-	-
3. ให้ตัดเส้นทางลำเลียงขนส่งไปยังบริเวณจุดเริ่มเปิดการทำเหมือง เพื่อใช้ในการลำเลียงอุปกรณ์สำหรับการเปิดทำเหมือง และการลำเลียงขนส่งแร่ นอกจากนี้จะต้องทำการปรับปรุงเส้นทางลำเลียงแร่ และเส้นทางเข้าสู่พื้นที่โครงการ โดยการบดอัดให้แน่นและปรับแต่งผิวถนนให้สามารถใช้ได้ทุกฤดูกาล	<ul style="list-style-type: none"> <li>ผู้รับช่วงการทำเหมืองได้ตัดเส้นทางขนส่งลำเลียงแร่ไปยังบริเวณจุดเริ่มต้นการทำเหมือง และพัฒนาเส้นทางต่อเนื่องไปจนถึงหน้าเหมืองที่เปิดทำเหมืองในปัจจุบัน นอกจากนี้ยังได้ปรับปรุงดูแลเส้นทางขนส่งแร่จากหน้าเหมืองไปจนถึงโรงโม่หิน และเส้นทางขนส่งแร่ที่อยู่ภายนอกพื้นที่โครงการ</li> </ul>	-	<ul style="list-style-type: none"> <li>เอกสารแนบ 4 รูปที่ 5</li> </ul>

เงื่อนไขตามมาตรการ	ผลการปฏิบัติตามมาตรการ	ปัญหา อุปสรรค ที่ไม่สามารถปฏิบัติตามมาตรการ และแนวทางแก้ไข	เอกสารอ้างอิง
	ให้สามารถใช้งานได้ตามสภาพที่ปลอดภัยไม่ก่อให้เกิดอุบัติเหตุแก่ผู้ร่วมใช้เส้นทาง		
<p>4. ให้ปลูกพืชคลุมดินและต้นไม้ ให้มีองค์ประกอบพันธุ์ไม้ 3 ชั้น เรือนยอด โดยปลูกพืชคลุมดินจำพวกตระกูลถั่ว กล้วยาแฝก และปอเทือง และไม้ยืนต้นโตเร็ว เช่น ประดู่ ราชพฤกษ์ มะค่าโมง และยางนา หรือพันธุ์ไม้ท้องถิ่นและพันธุ์ไม้ที่เป็นอาหารสัตว์ป่าและนก เช่น กระบก และหว้า เป็นต้น และมีการปลูกไม้พุ่มแซมระหว่างไม้ยืนต้น ในบริเวณพื้นที่ที่ไม่เกี่ยวข้องกับการทำเหมือง หรือในบริเวณที่ว่างเปล่าที่เอื้ออำนวยต่อการปลูก โดยปลูกลักษณะเป็นแถวสลับฟันปลา ระยะห่างระหว่างต้นและแถว 2x2 เมตร ทั้งนี้ กล้าไม้ที่นำมาปลูกจะต้องมีอายุมากกว่า 1 ปี</p>	<ul style="list-style-type: none"> <li>ผู้รับช่วงการทำเหมืองได้มีการปลูกพืชคลุมดินและไม้ยืนต้นไว้บริเวณพื้นที่เว้นการทำเหมือง บนคันทำนบดิน และพื้นที่ว่างจากการทำเหมือง โดยเลือกกล้าไม้ที่มีอายุมากกว่า 1 ปี มาปลูกพร้อมทั้งดูแลต้นไม้เหล่านั้นให้มีการเจริญเติบโตที่ดีอยู่เสมอ เพื่อเป็นแนวป้องกันผลกระทบด้านฝุ่นละออง เสียง และทัศนียภาพของพื้นที่โครงการ</li> </ul>	-	<ul style="list-style-type: none"> <li>เอกสารแนบ 4 รูปที่ 6</li> </ul>
<p>5. ให้ปลูกพืชคลุมดินและต้นไม้บนคันทำนบดิน เพื่อเป็นแนวป้องกันเสียงให้มีองค์ประกอบพันธุ์ไม้ 3 ชั้น เรือนยอด โดยให้ปลูกต้นไม้บนคันทำนบดิน 11 แถว และปลูกต้นไม้ด้านข้างขนานไปกับคันทำนบอีกข้างละ 11 แถว และให้ปลูกไม้พุ่มแซมระหว่างไม้ยืนต้นด้วย พันธุ์ไม้ที่จะนำมาปลูกให้เลือกชนิดพันธุ์ไม้ที่เป็นไม้ยืนต้นโตเร็ว เช่น ประดู่ป่า ราชพฤกษ์ มะค่าโมง และยางนา หรือพันธุ์ไม้ท้องถิ่น และพันธุ์ไม้ที่เป็นอาหารสัตว์ป่าและนก เช่น กระบก และหว้า เป็นต้น หรือไม้ชนิดอื่นตามความเหมาะสม เลือกช่วงเวลาที่ไม่มีการฝนตกในการดำเนินการเตรียมพื้นที่รองรับกิจกรรมต่างๆ เพื่อหลีกเลี่ยงการกัดเซาะ และการพังทลายของหน้าดิน</p>			

เงื่อนไขตามมาตรการ	ผลการปฏิบัติตามมาตรการ	ปัญหา อุปสรรค ที่ไม่สามารถปฏิบัติ ตามมาตรการ และแนวทางแก้ไข	เอกสารอ้างอิง
รวมทั้งให้มีการบำรุงรักษาดูแลต้นไม้เหล่านั้นให้มีความเจริญ เติบโตที่ดี			
6. ให้จัดทำป้ายแสดงขอบเขตพื้นที่โครงการและขอบเขตการทำเหมือง บริเวณโครงการเพื่อให้การตรวจสอบพื้นที่ และปฏิบัติงานบริเวณโครงการ และให้จัดทำป้ายแสดงข้อมูล เกี่ยวกับโครงการ ได้แก่ หมายเลขประทานบัตร เนื้อที่ ระยะเวลา การทำเหมือง ผู้รับผิดชอบ และหมายเลขโทรศัพท์ ที่ติดต่อได้ ไว้บริเวณด้านหน้าพื้นที่โครงการ หรือบริเวณที่ สามารถพบเห็นได้ทั่วไป ให้แล้วเสร็จก่อนเปิดการทำเหมือง	<ul style="list-style-type: none"> <li>ผู้รับช่วงการทำเหมืองได้จัดทำและติดตั้งป้ายแสดงขอบเขต พื้นที่โครงการและขอบเขตพื้นที่การทำเหมือง รวมถึงข้อมูล โครงการ ได้แก่ หมายเลขประทานบัตร เนื้อที่ ระยะเวลา การทำเหมือง และผู้รับผิดชอบ โดยติดตั้งไว้บริเวณด้านหน้า พื้นที่โครงการ พร้อมทั้งมีการติดตั้งหมุดหลักเขตไว้โดยรอบ พื้นที่ประทานบัตร เพื่อให้การตรวจสอบพื้นที่ และ ปฏิบัติงานบริเวณโครงการ</li> </ul>	-	<ul style="list-style-type: none"> <li>เอกสารแนบ 4 รูปที่ 7 รูปที่ 8</li> </ul>
<b>2. คุณภาพอากาศ</b>			
1. ปรับปรุงเส้นทางลำเลียงแร่ภายในโครงการให้คงสภาพเป็น ถนนลูกรังบดอัดแน่น พร้อมทั้งดูแลและบำรุงรักษาเส้นทาง ลำเลียงแร่ให้อยู่ในสภาพดีตลอดระยะเวลาปฏิบัติงาน	<ul style="list-style-type: none"> <li>ผู้รับช่วงการทำเหมืองได้มีการปรับปรุงดูแลเส้นทางลำเลียง แร่ภายในโครงการให้คงสภาพเป็นถนนลูกรังบดอัดแน่นและ อยู่ในสภาพดีตลอดระยะเวลาที่ปฏิบัติงาน กรณีที่พบว่าเส้นทาง ชำรุดเสียหายจะดำเนินการซ่อมแซมทันที</li> </ul>	-	<ul style="list-style-type: none"> <li>เอกสารแนบ 4 รูปที่ 5</li> </ul>
<b>3. การใช้วัตถุระเบิด</b>			
1. ให้ติดป้ายเตือนเขตการใช้วัตถุระเบิด พร้อมทั้งระบุเวลาทำ การระเบิดบริเวณเส้นทางใกล้เคียงพื้นที่โครงการ และบริเวณ ที่อาจได้รับผลกระทบจากการใช้วัตถุระเบิด	<ul style="list-style-type: none"> <li>ผู้รับช่วงการทำเหมืองได้จัดทำป้ายแสดงเขตการใช้วัตถุระเบิด พร้อมทั้งระบุเวลาทำการระเบิดไว้อย่างชัดเจน โดยติดตั้งไว้ บริเวณที่สามารถมองเห็นได้อย่างชัดเจน</li> </ul>	-	<ul style="list-style-type: none"> <li>เอกสารแนบ 4 รูปที่ 9</li> </ul>



เงื่อนไขตามมาตรการ	ผลการปฏิบัติตามมาตรการ	ปัญหา อุปสรรค ที่ไม่สามารถปฏิบัติ ตามมาตรการ และแนวทางแก้ไข	เอกสารอ้างอิง
<b>4. อุทกวิทยาและคุณภาพน้ำ</b>			
1. ให้จัดทำบ่อกักเก็บน้ำ จำนวน 1 บ่อ (ขนาด 10x100x2 เมตร) ตรงบริเวณมุมค่าขอประทานบัตรด้านทิศตะวันออกเฉียงใต้ ของพื้นที่โครงการความจุใช้งานประมาณ 2,000 ลูกบาศก์ เมตร เพื่อรองรับน้ำฝนไหลบ่าบริเวณพื้นที่โครงการก่อนนำไป ใช้ประโยชน์ เช่น ผลิตพืชมบริเวณหน้าเหมือง และเส้นทาง ขนส่งแร่ เป็นต้น โดยรอบบ่อกักเก็บน้ำต้องทำการปลูกพืช คลุมดิน หญ้าแฝก และปอเทือง เพื่อช่วยป้องกันการชะล้าง พังทลาย ช่วยลดความของกระแสน้ำ และเป็นตัวกรองตะกอน ขนาดเล็ก	<ul style="list-style-type: none"> <li>ผู้รับช่วงการทำเหมืองได้มีการขุดบ่อดักตะกอนไว้ในพื้นที่ โครงการตรงบริเวณมุมพื้นที่ประทานบัตรด้านทิศตะวันออก เฉียงใต้ จำนวน 1 บ่อ เพื่อรองรับน้ำฝนไหลบ่าบริเวณพื้นที่ โครงการก่อนนำไปใช้ประโยชน์ในการผลิตพืชมบริเวณหน้า เหมือง และเส้นทางขนส่งแร่ และขุดบ่อกักเก็บน้ำใส จำนวน 1 บ่อ เพื่อใช้รองรับน้ำใสที่ปล่อยจากบ่อดักตะกอนกรณี ที่ บ่อดักตะกอนไม่เพียงพอต่อการรองรับปริมาณน้ำไหลบ่า โดยน้ำจะไหลผ่านฝายน้ำล้นลงมายังบ่อกักเก็บน้ำใส</li> </ul>	-	<ul style="list-style-type: none"> <li>เอกสารแนบ 4 รูปที่ 10</li> </ul>
2. ให้จัดทำคันทำนบกั้นดินอัดแน่น คุระบายน้ำ รอบพื้นที่โครงการ โดยคันทำนบกั้นมีขนาดด้านบนกว้างประมาณ 1 เมตร ด้านล่างกว้างประมาณ 3 เมตร และสูง 2 เมตร และขุดคู ระบายน้ำรอบคันทำนบกั้นขนาดฐานกว้าง 1 เมตร ลึก 1 เมตร ด้านบนกว้าง 1.5 เมตร เพื่อระบายน้ำไหลบ่าหน้าดินจาก พื้นที่ลงสู่บ่อกักเก็บน้ำ	<ul style="list-style-type: none"> <li>ผู้รับช่วงการทำเหมืองได้จัดทำคันทำนบกั้นและคุระบายน้ำ โดยรอบพื้นที่โครงการ เพื่อระบายน้ำไหลบ่าหน้าดินจากพื้นที่ ลงสู่บ่อกักเก็บน้ำ</li> </ul>	-	<ul style="list-style-type: none"> <li>เอกสารแนบ 4 รูปที่ 11 รูปที่ 12</li> </ul>
3. ให้จัดทำฝายน้ำล้นประกอบด้วยคันทำนบกั้น ที่มีสันกว้าง 5 เมตร สูง 5 เมตร ฐานกว้าง 21 เมตร ที่มีด้านประตูน้ำเป็น โครงสร้างคอนกรีตเสริมเหล็กสูง 5 เมตร มีประตูน้ำกว้าง 1 เมตร ที่มีสะพานประตูเป็นไม้ เป็นชั้นๆ ละ 20 เซนติเมตร มีช่องใส่บานประตูไม้ขนาด 2x8 นิ้ว ยาว 1 เมตร เพื่อดักน้ำ ที่มีตะกอนชะล้างไม่ให้ไหลออกจากโครงการ	<ul style="list-style-type: none"> <li>ผู้รับช่วงการทำเหมืองได้จัดทำฝายน้ำล้นที่ประกอบไปด้วย คันทำนบกั้นที่มีด้านประตูน้ำเป็นโครงสร้างคอนกรีตเสริม เหล็ก เพื่อดักน้ำที่มีตะกอนชะล้างไม่ให้ไหลออกจากโครงการ</li> </ul>	-	<ul style="list-style-type: none"> <li>เอกสารแนบ 4 รูปที่ 13</li> </ul>

เงื่อนไขตามมาตรการ	ผลการปฏิบัติตามมาตรการ	ปัญหา อุปสรรค ที่ไม่สามารถปฏิบัติตามมาตรการ และแนวทางแก้ไข	เอกสารอ้างอิง
<b>5. ประสิทธิภาพ</b>			
1. กำหนดให้ต้องไม่ดำเนินกิจกรรมต่างๆ ในช่วงที่มีฝนตกชุก หรือฝนตกใหม่ๆ เพื่อหลีกเลี่ยงการกัดเซาะ และการชะล้างพังทลายของหน้าดินโดยน้ำฝน	<ul style="list-style-type: none"> <li>ทางโครงการได้มีการงดการทำเหมืองหรือการดำเนินกิจกรรมต่างๆ ในช่วงที่มีฝนตกชุก หรือฝนตกใหม่ๆ เพื่อป้องกันการกัดเซาะ และการชะล้างพังทลายของหน้าดินโดยน้ำฝน</li> </ul>	-	-
<b>ทรัพยากรสิ่งแวดล้อมทางชีวภาพ</b>			
<b>1. นิเวศวิทยานก</b>			
1. กำหนดขอบเขตที่ดำเนินการให้ชัดเจน และดำเนินกิจกรรมเฉพาะในพื้นที่โครงการเท่านั้น โดยการแสดงสัญลักษณ์หรือป้ายให้เห็นอย่างชัดเจน และห้ามทำการรบกวนพื้นที่ใดที่ไม่มีส่วนเกี่ยวข้องกับโครงการ	<ul style="list-style-type: none"> <li>วิศวกรผู้ควบคุมการทำเหมืองได้วางแผนและควบคุมดูแลให้มีการทำเหมืองและกิจกรรมที่เกี่ยวข้องในพื้นที่โครงการเท่านั้น พร้อมทั้งได้มีการจัดทำป้ายแสดงขอบเขตพื้นที่โครงการติดตั้งไว้บริเวณที่สามารถมองเห็นได้อย่างชัดเจน และติดตั้งหมุดหลักเขตไว้โดยรอบพื้นที่ประทานบัตร สำหรับบริเวณพื้นที่ที่ไม่เกี่ยวข้องกับการทำเหมืองจะไม่มีการเข้าไปรบกวนโดยเด็ดขาด</li> </ul>	-	<ul style="list-style-type: none"> <li>เอกสารแนบ 4 รูปที่ 7 รูปที่ 8 รูปที่ 14</li> </ul>
2. ให้ออกกฎข้อบังคับเพื่อควบคุมคนงานมิให้บุกรุกหรือทำกิจกรรมใดๆ ที่อาจก่อให้เกิดความเสียหายในบริเวณพื้นที่ใกล้เคียง	<ul style="list-style-type: none"> <li>ผู้รับช่วงการทำเหมืองได้ออกกฎระเบียบข้อบังคับ เพื่อควบคุมคนงานมิให้บุกรุกหรือทำกิจกรรมใดๆ ที่อาจก่อให้เกิดความเสียหายในบริเวณพื้นที่ใกล้เคียง</li> </ul>	-	<ul style="list-style-type: none"> <li>เอกสารแนบ 4 รูปที่ 15</li> </ul>

เงื่อนไขตามมาตรการ	ผลการปฏิบัติตามมาตรการ	ปัญหา อุปสรรค ที่ไม่สามารถปฏิบัติตามมาตรการ และแนวทางแก้ไข	เอกสารอ้างอิง
<b>คุณค่าการใช้ประโยชน์ของมนุษย์</b>			
<b>1. การใช้ประโยชน์ที่ดิน</b>			
1. กำหนดขอบเขตพื้นที่ดำเนินการทำเหมืองของโครงการให้ชัดเจน และดำเนินกิจกรรมเฉพาะในพื้นที่โครงการเท่านั้น และห้ามทำการรบกวนพื้นที่ใดที่ไม่มีส่วนเกี่ยวข้องกับโครงการ	<ul style="list-style-type: none"> <li>วิศวกรผู้ควบคุมการทำเหมืองได้วางแผนและควบคุมดูแลให้มีการทำเหมืองและกิจกรรมที่เกี่ยวข้องในพื้นที่โครงการเท่านั้น พร้อมทั้งได้มีการจัดทำป้ายแสดงขอบเขตพื้นที่โครงการติดตั้งไว้บริเวณที่สามารถมองเห็นได้อย่างชัดเจน และติดตั้งหมุดหลักเขตไว้โดยรอบพื้นที่ประทานบัตร สำหรับบริเวณพื้นที่ที่ไม่เกี่ยวข้องกับการทำเหมืองจะไม่มีการเข้าไปรบกวนโดยเด็ดขาด</li> </ul>	-	<ul style="list-style-type: none"> <li>เอกสารแนบ 4 รูปที่ 7 รูปที่ 8 รูปที่ 14</li> </ul>
<b>2. การเกษตรกรรม</b>			
1. ให้ปฏิบัติตามมาตรการป้องกันและแก้ไขผลกระทบในด้านต่างๆ ที่อาจก่อให้เกิดความเสียหายต่อพื้นที่เกษตรกรรม และหากเกิดความเดือดร้อนเสียหายจากการดำเนินโครงการเจ้าของโครงการต้องชดเชยค่าเสียหายต่อเจ้าของพื้นที่เกษตรกรรมตามความเสียหายที่เกิดขึ้นอย่างรวดเร็วและเป็นธรรม	<ul style="list-style-type: none"> <li>การดำเนินการทำเหมืองของโครงการได้ปฏิบัติตามมาตรการป้องกันและแก้ไขผลกระทบในด้านต่างๆ ที่อาจก่อให้เกิดความเสียหายต่อพื้นที่เกษตรกรรม และหากเกิดความเดือดร้อนเสียหายจากการดำเนินโครงการ ผู้รับช่วงการทำเหมืองจะชดเชยค่าเสียหายต่อเจ้าของพื้นที่เกษตรกรรมตามความเสียหายที่เกิดขึ้นอย่างรวดเร็วและเป็นธรรม</li> </ul>	-	-

เงื่อนไขตามมาตรการ	ผลการปฏิบัติตามมาตรการ	ปัญหา อุปสรรค ที่ไม่สามารถปฏิบัติตามมาตรการ และแนวทางแก้ไข	เอกสารอ้างอิง
<b>3. การคมนาคม</b>			
1. ให้จัดทำป้ายสัญญาณเตือน เช่น ป้ายเตือนให้ระวังและชะลอความเร็ว ป้ายสัญลักษณ์เพื่อแจ้งเตือนการควบคุมความเร็วของรถขนส่งแร่ โดยระบุ “ความเร็วไม่เกิน 30 กิโลเมตรต่อชั่วโมง” และสัญญาณไฟกระพริบ บริเวณริมเส้นทางขนส่งแร่ เพื่อส่งเสริมความปลอดภัยและลดอุบัติเหตุต่างๆ ที่อาจเกิดขึ้นต่อประชาชนในชุมชนตลอดแนวเส้นทางขนส่งแร่ พร้อมทั้งดูแลป้ายและสัญญาณเตือนภัยให้อยู่ในสภาพพร้อมใช้งานอยู่เสมอ	<ul style="list-style-type: none"> <li>ผู้รับช่วงการทำเหมืองได้จัดทำและติดตั้งป้ายเตือนระวังรถบรรทุกเข้า-ออก และป้ายจำกัดความเร็ว ไว้บริเวณริมเส้นทางขนส่งแร่ให้สามารถมองเห็นได้อย่างชัดเจน เพื่อส่งเสริมความปลอดภัยและลดอุบัติเหตุต่างๆ ที่อาจเกิดขึ้นต่อประชาชนในชุมชนตลอดแนวเส้นทางขนส่งแร่ พร้อมทั้งดูแลป้ายเตือนภัยให้อยู่ในสภาพพร้อมใช้งานอยู่เสมอ</li> </ul>	-	<ul style="list-style-type: none"> <li>เอกสารแนบ 4 รูปที่ 16</li> </ul>
2. จัดอบรมและแนะนำพนักงานขับรถบรรทุกทุกคนให้ขับรถด้วยความระมัดระวังมีมารยาทในการใช้รถใช้ถนน และปฏิบัติตามกฏจราจรอย่างเคร่งครัด	<ul style="list-style-type: none"> <li>ผู้รับช่วงการทำเหมืองได้จัดให้มีการอบรมพนักงานขับรถบรรทุกทุกคนให้ขับรถด้วยความระมัดระวังมีมารยาทในการใช้รถใช้ถนน และปฏิบัติตามกฏจราจรอย่างเคร่งครัด</li> </ul>	-	-
3. ให้แสดงข้อมูลเบอร์โทรศัพท์ หรือที่อยู่ที่สามารถแจ้งข้อร้องเรียนที่เห็นได้ชัดแจ้งข้างรถบรรทุกของโครงการ เพื่อแจ้งข้อร้องเรียนและเพื่อให้เกิดความปลอดภัยในการใช้ถนน	<ul style="list-style-type: none"> <li>ผู้รับช่วงการทำเหมืองได้มีการติดป้ายชื่อไว้บริเวณด้านข้างรถบรรทุกของโครงการ เพื่อให้ประชาชนสามารถร้องเรียนได้กรณีที่พนักงานขับรถไม่เหมาะสม กรณีที่เป็นรถบรรทุกจากภายนอกที่เข้ามารับซื้อแร่ ผู้รับช่วงการทำเหมืองได้มีการประชาสัมพันธ์ให้ประชาชนที่ได้รับความเดือดร้อนสามารถแจ้งความเดือดร้อนผ่านทางช่องทางกล่อรับความคิดเห็นที่ติดไว้ด้านหน้าสำนักงานโครงการได้ ทั้งนี้ เพื่อให้เกิดความปลอดภัยในการใช้รถใช้ถนน</li> </ul>	-	<ul style="list-style-type: none"> <li>เอกสารแนบ 4 รูปที่ 1 รูปที่ 17</li> </ul>

เงื่อนไขตามมาตรการ	ผลการปฏิบัติตามมาตรการ	ปัญหา อุปสรรค ที่ไม่สามารถปฏิบัติตามมาตรการ และแนวทางแก้ไข	เอกสารอ้างอิง
<b>คุณค่าต่อคุณภาพชีวิต</b>			
<b>1. สภาพเศรษฐกิจสังคม</b>			
1. ให้พิจารณาจ้างแรงงานในท้องถิ่นพื้นที่โครงการก่อนเป็นลำดับแรกและให้มากที่สุด และให้อัตราค่าแรงเป็นไปตามประกาศกระทรวงแรงงาน	<ul style="list-style-type: none"> <li>ผู้รับช่วงการทำเหมืองได้พิจารณาจ้างแรงงานในท้องถิ่นเป็นหลัก เพื่อเป็นการสร้างงานสร้างอาชีพให้กับประชาชนในชุมชน พร้อมทั้งให้อัตราค่าแรงเป็นไปตามประกาศกระทรวงแรงงานกำหนด</li> </ul>	-	-
2. ให้ประชาสัมพันธ์ข้อมูลเกี่ยวกับโครงการ ประกอบด้วยรายละเอียดเกี่ยวกับโครงการ ที่ระบุชื่อผู้ประกอบการ เลขที่ประทานบัตร ที่ตั้ง ขนาดพื้นที่ประทานบัตร อายุประทานบัตร วันที่ได้รับอนุญาตประทานบัตร มาตรการป้องกันและแก้ไขผลกระทบสิ่งแวดล้อม และมาตรการติดตามตรวจสอบให้ประชาชนได้รับทราบอย่างทั่วถึง เพื่อสร้างความเข้าใจและนำไปสู่การลดข้อวิตกกังวลต่างๆ จากการดำเนินการของโครงการ โดยจัดทำเป็นบอร์ด หรือทำเป็นป้ายประกาศ นำไปติดไว้ที่ศาลาประชาคมหมู่บ้านและที่ทำการผู้ใหญ่บ้าน	<ul style="list-style-type: none"> <li>ผู้รับช่วงการทำเหมืองได้ดำเนินการประชาสัมพันธ์ข้อมูลเกี่ยวกับโครงการ ประกอบด้วยรายละเอียดเกี่ยวกับโครงการ ที่ระบุชื่อผู้ประกอบการ เลขที่ประทานบัตร ที่ตั้ง ขนาดพื้นที่ประทานบัตร อายุประทานบัตร วันที่ได้รับอนุญาตประทานบัตร มาตรการป้องกันและแก้ไขผลกระทบสิ่งแวดล้อม และมาตรการติดตามตรวจสอบ ให้ประชาชนได้รับทราบอย่างทั่วถึง เพื่อสร้างความเข้าใจและนำไปสู่การลดข้อวิตกกังวลต่างๆ จากการดำเนินการของโครงการ</li> </ul>	-	<ul style="list-style-type: none"> <li>เอกสารแนบ 4 รูปที่ 7</li> </ul>
3. ให้ทำการประชาสัมพันธ์โครงการก่อนเริ่มดำเนินโครงการอย่างน้อย 1 เดือน ตามแผนประชาสัมพันธ์	<ul style="list-style-type: none"> <li>ทางโครงการได้มีการประชาสัมพันธ์โครงการก่อนเริ่มดำเนินโครงการ เพื่อให้ประชาชนที่อยู่ใกล้เคียงได้รับทราบ</li> </ul>	-	-
4. จัดให้มีเจ้าหน้าที่มวลชนสัมพันธ์ของโครงการเยี่ยมชุมชนและประสานงานทำความเข้าใจกับชุมชนอยู่เสมอ	<ul style="list-style-type: none"> <li>ผู้รับช่วงการทำเหมืองได้ร่วมกับคณะกรรมการมวลชนสัมพันธ์ในการเข้าเยี่ยมเยียนประชาชนในชุมชนที่อยู่ใกล้เคียง เพื่อเป็นการสร้างความสัมพันธ์ที่ดีกับชุมชน</li> </ul>	-	-

เงื่อนไขตามมาตรการ	ผลการปฏิบัติตามมาตรการ	ปัญหา อุปสรรค ที่ไม่สามารถปฏิบัติตามมาตรการ และแนวทางแก้ไข	เอกสารอ้างอิง
5. ให้มีการแต่งตั้งคณะกรรมการมวลชนสัมพันธ์ให้แล้วเสร็จก่อนเปิดการทำเหมือง ซึ่งประกอบด้วยตัวแทนจาก 3 ฝ่าย ได้แก่ ตัวแทนโครงการ หน่วยงานราชการ และตัวแทนชุมชน ซึ่งมีหน้าที่บริหารกองทุนพัฒนาหมู่บ้านรอบพื้นที่เหมืองแร่ และกองทุนเฝ้าระวังสุขภาพ รวมถึงทำหน้าที่สร้างความสัมพันธ์อันดีต่อชุมชน ประชาสัมพันธ์โครงการ ตรวจสอบข้อร้องเรียน และติดตามตรวจสอบผลกระทบสิ่งแวดล้อม โดยทางโครงการได้จัดประชุมคณะกรรมการมวลชนสัมพันธ์เป็นประจำทุกปี เพื่อชี้แจงและสรุปผลการบริหารจัดการกองทุน	● ผู้ถือประทานบัตรและผู้รับช่วงการทำเหมืองได้ร่วมกันแต่งตั้งคณะกรรมการมวลชนสัมพันธ์ เพื่อทำหน้าที่ในการบริหารจัดการกองทุนพัฒนาหมู่บ้านรอบพื้นที่เหมืองแร่ และกองทุนเฝ้าระวังสุขภาพ รวมถึงทำหน้าที่สร้างความสัมพันธ์อันดีต่อชุมชน ประชาสัมพันธ์โครงการ ตรวจสอบข้อร้องเรียน และติดตามตรวจสอบผลกระทบสิ่งแวดล้อม โดยทางโครงการได้จัดประชุมคณะกรรมการมวลชนสัมพันธ์เป็นประจำทุกปี เพื่อชี้แจงและสรุปผลการบริหารจัดการกองทุน	-	● เอกสารแนบ 7
6. ให้จัดตั้ง “กองทุนพัฒนาหมู่บ้านรอบพื้นที่เหมืองแร่” เพื่อเป็นงบประมาณในการดำเนินโครงการพัฒนาคุณภาพชีวิตของประชาชนโดยรอบพื้นที่เหมืองแร่ โดยให้รวมงบประมาณด้านมวลชนสัมพันธ์ของโครงการ ซึ่งกำหนดอยู่ในเงื่อนไขมาตรการป้องกันและแก้ไขผลกระทบสิ่งแวดล้อมของโครงการอยู่ในกองทุนนี้ ทั้งนี้ การบริหารจัดการกองทุนให้เป็นไปตามระเบียบหรือแนวทางปฏิบัติที่กรมอุตสาหกรรมพื้นฐานและการเหมืองแร่กำหนด	● ผู้รับช่วงการทำเหมืองได้จัดสรรงบประมาณในการจัดตั้งกองทุนพัฒนาหมู่บ้านรอบพื้นที่เหมืองแร่ เพื่อเป็นงบประมาณในการดำเนินโครงการพัฒนาคุณภาพชีวิตของประชาชนโดยรอบพื้นที่เหมืองแร่ ทั้งนี้การบริหารจัดการกองทุนได้ดำเนินการตามระเบียบหรือแนวทางปฏิบัติที่กรมอุตสาหกรรมพื้นฐานและการเหมืองแร่กำหนด	-	● เอกสารแนบ 8
<b>2. การสาธารณสุข</b>			
1. ให้จัดตั้ง “กองทุนเฝ้าระวังสุขภาพ” เพื่อเป็นงบประมาณในการเฝ้าระวังหรือตรวจสุขภาพที่เกี่ยวข้องจากกิจกรรมการทำเหมืองแร่ สำหรับประชาชนที่อาศัยอยู่โดยรอบพื้นที่	● ผู้รับช่วงการทำเหมืองได้จัดสรรงบประมาณในการจัดตั้งกองทุนเฝ้าระวังสุขภาพ เพื่อเป็นงบประมาณในการเฝ้าระวังหรือตรวจสุขภาพที่เกี่ยวข้องจากกิจกรรมการทำเหมืองแร่สำหรับ	-	● เอกสารแนบ 9

เงื่อนไขตามมาตรการ	ผลการปฏิบัติตามมาตรการ	ปัญหา อุปสรรค ที่ไม่สามารถปฏิบัติตามมาตรการ และแนวทางแก้ไข	เอกสารอ้างอิง
เหมืองแร่ โดยเปิดบัญชีธนาคารเพื่อนำเงินเข้ากองทุนดังกล่าวในเดือนแรกของทุกๆ ปี ทั้งนี้ การบริหารจัดการกองทุนให้เป็นไปตามระเบียบหรือแนวทางปฏิบัติที่กรมอุตสาหกรรมพื้นฐานและการเหมืองแร่กำหนด	ประชาชนที่อาศัยอยู่โดยรอบพื้นที่เหมืองแร่ ทั้งนี้ การบริหารจัดการกองทุนได้ดำเนินการตามระเบียบหรือแนวทางปฏิบัติที่กรมอุตสาหกรรมพื้นฐานและการเหมืองแร่กำหนด		
<b>3. อาชีวอนามัยและความปลอดภัย</b>			
1. ให้จัดเตรียมอุปกรณ์ป้องกันอันตรายส่วนบุคคลให้แก่พนักงาน เช่น หน้ากากกรองอากาศ เครื่องป้องกันหู ที่ปิดหู หมวกนิรภัย รองเท้านิรภัย เครื่องป้องกันตา เป็นต้น และออกกฎระเบียบให้สวมใส่อุปกรณ์ป้องกันภัยส่วนบุคคลทุกครั้งในขณะทำงานในพื้นที่ที่อาจได้รับอันตรายจากการปฏิบัติงาน	<ul style="list-style-type: none"> <li>ผู้รับช่วงการทำเหมืองได้จัดเตรียมอุปกรณ์ป้องกันอันตรายส่วนบุคคลให้กับพนักงานของโครงการตามความเหมาะสมกับงานที่ปฏิบัติ พร้อมทั้งควบคุมดูแลให้พนักงานสวมใส่อุปกรณ์ป้องกันอันตรายส่วนบุคคลตลอดระยะเวลาที่ทำงานในพื้นที่ที่อาจได้รับอันตรายจากการปฏิบัติงานปฏิบัติงาน</li> </ul>	-	<ul style="list-style-type: none"> <li>เอกสารแนบ 4 รูปที่ 18</li> </ul>
2. กำหนดให้โครงการต้องมีการตรวจสอบสุขภาพพนักงานก่อนรับเข้าปฏิบัติงาน และในระหว่างการปฏิบัติงานตลอดอายุประทานบัตร โดยทำการตรวจสอบสุขภาพของพนักงานทุกปี เพื่อเป็นข้อมูลพื้นฐานในการเฝ้าระวังผลกระทบต่อสุขภาพของพนักงาน	<ul style="list-style-type: none"> <li>ผู้รับช่วงการทำเหมืองได้จัดให้มีการตรวจสอบสุขภาพพนักงานก่อนรับเข้าทำงาน และตรวจสอบสุขภาพประจำปีอย่างต่อเนื่องเพื่อเป็นข้อมูลพื้นฐานในการเฝ้าระวังผลกระทบต่อสุขภาพของพนักงาน</li> </ul>	-	<ul style="list-style-type: none"> <li>เอกสารแนบ 10</li> </ul>
3. จัดให้มีเครื่องมือปฐมพยาบาล ยาสามัญประจำบ้าน เวชภัณฑ์ที่จำเป็น และจัดเตรียมอุปกรณ์ต่างๆ ที่ใช้ในการปฐมพยาบาลเบื้องต้นให้พร้อม เพื่อช่วยเหลือคนงานที่ประสบอุบัติเหตุจากการทำงาน หรือเจ็บป่วยได้อย่างทันท่วงที โดยไม่คิดมูลค่า พร้อมทั้งรถสำหรับนำคนเจ็บส่งโรงพยาบาลกรณีคนงานเกิดอุบัติเหตุ	<ul style="list-style-type: none"> <li>ผู้รับช่วงการทำเหมืองได้จัดเตรียมอุปกรณ์ปฐมพยาบาลเบื้องต้นไว้ประจำที่สำนักงานโครงการ เพื่อช่วยเหลือคนงานได้ทันท่วงทีกรณีมีคนงานบาดเจ็บหรือเจ็บป่วยเล็กน้อย พร้อมทั้งมีรถสำหรับนำคนเจ็บส่งโรงพยาบาล</li> </ul>	-	<ul style="list-style-type: none"> <li>เอกสารแนบ 4 รูปที่ 19</li> </ul>

เงื่อนไขตามมาตรการ	ผลการปฏิบัติตามมาตรการ	ปัญหา อุปสรรค ที่ไม่สามารถปฏิบัติตามมาตรการ และแนวทางแก้ไข	เอกสารอ้างอิง
4. ให้การศึกษาอบรมแก่พนักงานในเรื่องอาชีวอนามัย พร้อมทั้งแนะนำวิธีการใช้อุปกรณ์ต่างๆ เช่น เครื่องเจาะรูระเบิดรถชนิดต่างๆ และรถขุดตักดิน เป็นต้น ให้ถูกวิธี	<ul style="list-style-type: none"> <li>ผู้รับช่วงการทำเหมืองได้จัดให้มีการอบรมให้แก่พนักงานของโครงการในเรื่องความปลอดภัยและอาชีวอนามัยในการทำงาน พร้อมทั้งให้คำแนะนำเกี่ยวกับการใช้งานเครื่องจักร และอุปกรณ์ต่างๆ ที่เกี่ยวข้องกับการทำงาน เพื่อให้พนักงานปฏิบัติงานได้อย่างปลอดภัย</li> </ul>	-	-
5. จัดให้น้ำดื่ม น้ำใช้ และห้องสุขาที่ถูกสุขลักษณะอย่างเพียงพอ	<ul style="list-style-type: none"> <li>ผู้รับช่วงการทำเหมืองได้จัดเตรียมน้ำดื่ม น้ำใช้ และห้องสุขาที่ถูกสุขลักษณะอย่างเพียงพอสำหรับพนักงานของโครงการ</li> </ul>	-	<ul style="list-style-type: none"> <li>เอกสารแนบ 4 รูปที่ 20</li> </ul>
6. ให้เจ้าของโครงการต้องปฏิบัติตามพระราชบัญญัติความปลอดภัย อาชีวอนามัย และสภาพแวดล้อมในการทำงาน พ.ศ. 2554 พระราชบัญญัติประกันสังคม พ.ศ. 2533 พระราชบัญญัติประกันสังคม (ฉบับที่ 2) พ.ศ. 2537 พระราชบัญญัติคุ้มครองแรงงาน พ.ศ. 254 และพระราชบัญญัติเงินทดแทน พ.ศ. 2537 อย่างเคร่งครัด	<ul style="list-style-type: none"> <li>ผู้รับช่วงการทำเหมืองได้ปฏิบัติตามพระราชบัญญัติความปลอดภัย อาชีวอนามัย และสภาพแวดล้อมในการทำงาน พ.ศ. 2554 พระราชบัญญัติประกันสังคม พ.ศ. 2533 พระราชบัญญัติประกันสังคม (ฉบับที่ 2) พ.ศ. 2537 พระราชบัญญัติคุ้มครองแรงงาน พ.ศ. 254 และพระราชบัญญัติเงินทดแทน พ.ศ. 2537 อย่างเคร่งครัด</li> </ul>	-	-



ตารางที่ 2-3 สรุปมาตรการป้องกันและแก้ไขผลกระทบสิ่งแวดล้อมในระยะดำเนินการทำเหมือง

เงื่อนไขตามมาตรการ	ผลการปฏิบัติตามมาตรการ	ปัญหา อุปสรรค ที่ไม่สามารถปฏิบัติ ตามมาตรการ และแนวทางแก้ไข	เอกสารอ้างอิง
<b>ทรัพยากรสิ่งแวดล้อมทางกายภาพ</b>			
<b>1. สภาพภูมิประเทศ</b>			
1. ให้เปิดทำเหมืองตามแผนผังที่กำหนดไว้อย่างเคร่งครัด ตั้งแต่ระยะดำเนินการทำเหมืองจนกระทั่งสิ้นสุดการทำ เหมือง โดยเริ่มเปิดหน้าเหมืองบริเวณหมายอักษร “ห”	<ul style="list-style-type: none"> <li>วิศวกรผู้ควบคุมการทำเหมืองได้วางแผนและเปิดดำเนินการ ทำเหมืองให้เป็นไปตามแผนผังโครงการกำหนดอย่างเคร่งครัด ตลอดระยะดำเนินการทำเหมือง</li> </ul>	-	-
2. กำหนดให้บริเวณที่ไม่เกี่ยวข้องกับการทำเหมืองหรือกิจกรรม ต่างๆ ของโครงการต้องรักษาให้คงสภาพเดิมให้มากที่สุด	<ul style="list-style-type: none"> <li>วิศวกรผู้ควบคุมการทำเหมืองได้วางแผนและควบคุมดูแล ให้มีการทำเหมืองและกิจกรรมที่เกี่ยวข้องในพื้นที่โครงการ เท่านั้น สำหรับบริเวณพื้นที่ที่ไม่เกี่ยวข้องกับการทำเหมือง จะไม่มีการเข้าไปรบกวนโดยเด็ดขาด</li> </ul>	-	<ul style="list-style-type: none"> <li>เอกสารแนบ 4 รูปที่ 14</li> </ul>
3. กำหนดให้การทำเหมืองทำเป็นชั้นบันได โดยควบคุมความ สูงของชั้นบันไดไม่เกิน 5 เมตร ความกว้างของชั้นบันได ไม่น้อยกว่า 5 เมตร ทั้งนี้ ความลาดชันหน้าเหมืองโดยรวม (Overall Slope) ไม่เกิน 45 องศา	<ul style="list-style-type: none"> <li>การดำเนินการทำเหมืองของโครงการได้เปิดหน้าเหมืองใน ลักษณะชั้นบันไดที่มีความสูงไม่เกิน 5 เมตร และความกว้าง ไม่น้อยกว่า 5 เมตร พร้อมทั้งควบคุมความลาดชันรวมของ หน้าเหมือง (Overall Slope) ไม่เกิน 45 องศา</li> </ul>	-	<ul style="list-style-type: none"> <li>เอกสารแนบ 4 รูปที่ 21</li> </ul>
4. กำหนดให้ต้องไม่ดำเนินกิจกรรมต่างๆ ในช่วงที่มีฝนตกชุก หรือหลังฝนตกใหม่ๆ ทั้งนี้ เพื่อป้องกันการชะล้างพังทลาย ของหน้าเหมือง	<ul style="list-style-type: none"> <li>ทางโครงการได้มีการงดการทำเหมืองหรือการดำเนินกิจกรรม ต่างๆ ในช่วงที่มีฝนตกชุก หรือฝนตกใหม่ๆ เพื่อป้องกันการ กัดเซาะ และการชะล้างพังทลายของหน้าดินโดยน้ำฝน</li> </ul>	-	-

เงื่อนไขตามมาตรการ	ผลการปฏิบัติตามมาตรการ	ปัญหา อุปสรรค ที่ไม่สามารถปฏิบัติตามมาตรการ และแนวทางแก้ไข	เอกสารอ้างอิง
5. ให้ดำเนินการฟื้นฟูสภาพพื้นที่ทำเหมืองบริเวณที่ผ่านการทำเหมืองแร่ ตามรายละเอียดในการฟื้นฟูสภาพพื้นที่จากการทำเหมืองของโครงการอย่างเคร่งครัด	<ul style="list-style-type: none"> <li>ผู้รับช่วงการทำเหมืองได้ดำเนินการปรับปรุงฟื้นฟูพื้นที่ทำเหมืองควบคู่ไปกับการทำเหมืองตามแผนงานที่ได้เสนอไว้ในรายงานการประเมินผลกระทบสิ่งแวดล้อม พร้อมทั้งรายงานผลการดำเนินงานให้สำนักงานนโยบายและแผนทรัพยากรธรรมชาติและสิ่งแวดล้อม และกรมอุตสาหกรรมพื้นฐานและการเหมืองแร่ทราบทุกปี</li> </ul>	-	<ul style="list-style-type: none"> <li>เอกสารแนบ 4 รูปที่ 2</li> </ul>
<b>2. คุณภาพอากาศ</b>			
1. กำหนดให้มีการฉีดพรมน้ำบริเวณหน้าเหมือง และเส้นทางลำเลียงแร่ภายในพื้นที่โครงการอย่างน้อยวันละ 2-3 ครั้ง หรือในช่วงฤดูแล้งให้ฉีดพรมน้ำวันละ 3-4 ครั้ง	<ul style="list-style-type: none"> <li>การดำเนินการทำเหมืองของโครงการได้มีมาตรการในการลดผลกระทบในด้านการฟุ้งกระจายของฝุ่นละอองโดยจัดให้มีการฉีดพรมน้ำบริเวณหน้าเหมือง บริเวณโรงโม่หิน และตามเส้นทางขนส่งแร่ วันละ 3-4 ครั้ง หรือตามความเหมาะสมของสภาพภูมิอากาศในแต่ละวัน</li> </ul>	-	<ul style="list-style-type: none"> <li>เอกสารแนบ 4 รูปที่ 22</li> </ul>
2. ให้กำหนดความเร็วของรถบรรทุกแร่ที่วิ่งภายในพื้นที่โครงการให้ใช้ความเร็วรถในอัตราไม่เกิน 30 กิโลเมตรต่อชั่วโมง เพื่อลดการฟุ้งกระจายของฝุ่นละอองจากการขนส่งแร่	<ul style="list-style-type: none"> <li>ผู้รับช่วงการทำเหมืองได้กำหนดกฎระเบียบให้รถบรรทุกแร่ของโครงการใช้ความเร็วไม่เกิน 30 กิโลเมตรต่อชั่วโมง โดยติดตั้งป้ายจำกัดความเร็วไว้บริเวณริมเส้นทางขนส่งแร่ให้สามารถมองเห็นได้อย่างชัดเจน</li> </ul>	-	<ul style="list-style-type: none"> <li>เอกสารแนบ 4 รูปที่ 16</li> </ul>
3. กำหนดให้การเจาะระเบิดจะต้องติดตั้งเครื่องมือดูดฝุ่นที่บริเวณหัวเจาะ พร้อมทั้งมีถังพักฝุ่นเพื่อป้องกันการฟุ้งกระจายของฝุ่นละอองในบรรยากาศ	<ul style="list-style-type: none"> <li>ในการเจาะระเบิดในแต่ละครั้งวิศวกรผู้ควบคุมการทำเหมืองได้ควบคุมให้มีการใช้เครื่องเจาะระเบิดที่มีอุปกรณ์เก็บฝุ่นติดไว้กับหัวเจาะ และมีถังพักฝุ่น เพื่อป้องกันการฟุ้งกระจายของฝุ่นละอองในบรรยากาศ</li> </ul>	-	<ul style="list-style-type: none"> <li>เอกสารแนบ 4 รูปที่ 23</li> </ul>

เงื่อนไขตามมาตรการ	ผลการปฏิบัติตามมาตรการ	ปัญหา อุปสรรค ที่ไม่สามารถปฏิบัติตามมาตรการ และแนวทางแก้ไข	เอกสารอ้างอิง
4. ให้เส้นทางที่ใช้ในการขนส่งแร่ช่วงที่เป็นถนนลูกรังทำการปรับปรุงและซ่อมแซมให้เป็นถนนที่มีผิวจราจรที่ไม่ก่อให้เกิดฝุ่นฟุ้งกระจายมาก เช่น การบดอัดด้วยดินและหินให้แน่น ปรับเปลี่ยนผิวถนนให้เรียบ พร้อมทั้งดูแลรักษาสภาพเส้นทางให้อยู่ในสภาพใช้งานได้ดียู่เสมอ	<ul style="list-style-type: none"> <li>ผู้รับช่วงการทำเหมืองได้มีการปรับปรุงดูแลเส้นทางลำเลียงแร่ช่วงที่เป็นถนนลูกรังให้เป็นถนนที่มีผิวจราจรที่ไม่ก่อให้เกิดฝุ่นฟุ้งกระจาย และอยู่ในสภาพดีตลอดระยะเวลาที่ปฏิบัติงาน กรณีที่พบว่าเส้นทางชำรุดเสียหายจะดำเนินการซ่อมแซมทันที</li> </ul>	-	<ul style="list-style-type: none"> <li>เอกสารแนบ 4 รูปที่ 5</li> </ul>
5. กำหนดให้การขนส่งแร่ออกสู่เส้นทางสาธารณะทุกครั้งจะต้องใช้ผ้าใบคลุมรถบรรทุก เพื่อป้องกันการฟุ้งกระจายของฝุ่นแร่	<ul style="list-style-type: none"> <li>ผู้รับช่วงการทำเหมืองได้กำหนดกฎระเบียบให้รถบรรทุกที่จะทำการขนส่งแร่ออกสู่ภายนอกพื้นที่โครงการทำการปิดคลุมกระบะบรรทุกด้วยผ้าใบให้มิดชิด เพื่อป้องกันการฟุ้งกระจายของฝุ่นแร่ และป้องกันแร่ร่วงหล่นสู่พื้นถนน</li> </ul>	-	<ul style="list-style-type: none"> <li>เอกสารแนบ 4 รูปที่ 24</li> </ul>
6. ให้ทำการตรวจสอบสภาพ ซ่อมแซม และดูแลรักษาเครื่องจักร อุปกรณ์ต่างๆ ที่ก่อให้เกิดไอเสียหรือฝุ่นละออง ให้มีสภาพที่สมบูรณ์และสามารถใช้งานได้ดีตามสภาพปกติ	<ul style="list-style-type: none"> <li>พนักงานซ่อมบำรุงของโครงการได้มีการตรวจเช็คสภาพเครื่องจักรและอุปกรณ์ต่างๆ ให้อยู่ในสภาพที่สมบูรณ์และสามารถใช้งานได้ตามสภาพปกติอยู่เสมอ เพื่อป้องกันผลกระทบในด้านไอเสีย และเสียงดังรบกวนจากเครื่องมือและเครื่องจักร</li> </ul>	-	-
<b>3. ระดับเสียง</b>			
1. กำหนดให้จำกัดความเร็วของรถบรรทุกแร่ให้ใช้ความเร็วไม่เกิน 30 กิโลเมตรต่อชั่วโมง และตรวจสอบสภาพเครื่องยนต์ของรถบรรทุกแร่ของโครงการอย่างสม่ำเสมอ ซึ่งเป็นวิธีหนึ่งที่จะช่วยลดระดับเสียงลงได้	<ul style="list-style-type: none"> <li>ผู้รับช่วงการทำเหมืองได้กำหนดกฎระเบียบให้รถบรรทุกแร่ของโครงการใช้ความเร็วไม่เกิน 30 กิโลเมตรต่อชั่วโมง โดยติดตั้งป้ายจำกัดความเร็วไว้บริเวณริมเส้นทางขนส่งแร่ให้สามารถมองเห็นได้อย่างชัดเจน พร้อมทั้งมีการตรวจสอบสภาพเครื่องยนต์ของรถบรรทุกอย่างสม่ำเสมอ เพื่อลดผลกระทบในด้านเสียงรบกวนจากกิจกรรมการขนส่งแร่</li> </ul>	-	<ul style="list-style-type: none"> <li>เอกสารแนบ 4 รูปที่ 16</li> </ul>

เงื่อนไขตามมาตรการ	ผลการปฏิบัติตามมาตรการ	ปัญหา อุปสรรค ที่ไม่สามารถปฏิบัติตามมาตรการ และแนวทางแก้ไข	เอกสารอ้างอิง
2. กำหนดให้มีการทำเหมืองในช่วงเวลา 08.00-17.00 น. และหลีกเลี่ยงการดำเนินกิจกรรมใดๆ ในช่วงเวลา 18.00-06.00 น. ซึ่งเป็นเวลาพักผ่อนของประชาชนที่อาศัยอยู่ในบริเวณใกล้เคียง	<ul style="list-style-type: none"> <li>การดำเนินการทำเหมืองหรือกิจกรรมที่เกี่ยวข้องกับการทำเหมืองของโครงการ จะดำเนินการในช่วงเวลา 08.00-17.00 น. เท่านั้น และจะไม่ดำเนินกิจกรรมใดๆ ในช่วงเวลา 18.00-06.00 น. ซึ่งเป็นเวลาพักผ่อนของประชาชนที่อาศัยอยู่ในบริเวณใกล้เคียง</li> </ul>	-	
3. ให้ทำการตรวจสอบสภาพ ซ่อมแซม และดูแลเครื่องจักรอุปกรณ์ต่างๆ ให้มีสภาพที่สมบูรณ์ และสามารถใช้งานได้ดีตามสภาพปกติ ทั้งนี้เพื่อลดเสียงจากเครื่องจักรขณะทำงาน	<ul style="list-style-type: none"> <li>พนักงานซ่อมบำรุงของโครงการได้มีการตรวจเช็คสภาพเครื่องจักรและอุปกรณ์ต่างๆ ให้อยู่ในสภาพที่สมบูรณ์และสามารถใช้งานได้ตามสภาพปกติอยู่เสมอ เพื่อป้องกันผลกระทบในด้านไอเสีย และเสียงดังรบกวนจากเครื่องมือและเครื่องจักรขณะทำงาน</li> </ul>	-	-
<b>4. การใช้วัตถุระเบิด</b>			
1. กำหนดให้ในการระเบิดหน้าเหมืองเพื่อผลิตแร่ จะต้องควบคุมปริมาณการใช้วัตถุระเบิดไม่เกิน 96 กิโลกรัมต่อจันทะถ่วง และมีการควบคุมทิศทางการระเบิด โดยหันทิศทางการระเบิดเข้าสู่พื้นที่โครงการ เพื่อป้องกันการปลิวกระเด็นของหินออกนอกพื้นที่โครงการ	<ul style="list-style-type: none"> <li>วิศวกรผู้ควบคุมการทำเหมืองของโครงการได้ควบคุมปริมาณการใช้วัตถุระเบิดไม่เกิน 96 กิโลกรัมต่อจันทะถ่วง พร้อมทั้งควบคุมทิศทางการระเบิดให้หันเข้าสู่พื้นที่โครงการ เพื่อป้องกันการปลิวกระเด็นของหินออกนอกพื้นที่โครงการ</li> </ul>	-	<ul style="list-style-type: none"> <li>เอกสารแนบ 11</li> </ul>
2. ให้มีวิศวกรหรือผู้ชำนาญการที่ผ่านการอบรมด้านการใช้วัตถุระเบิด เป็นผู้ควบคุมการใช้วัตถุระเบิด เพื่อให้การระเบิดเป็นไปตามหลักวิชาการ และก่อให้เกิดผลกระทบน้อยที่สุด	<ul style="list-style-type: none"> <li>การดำเนินการทำเหมืองของโครงการได้มีวิศวกรที่ผ่านการอบรมด้านการใช้วัตถุระเบิดเป็นผู้ควบคุมการใช้วัตถุระเบิด รวมถึงกิจกรรมที่เกี่ยวข้องกับการระเบิดหน้าเหมือง เพื่อให้การระเบิดเป็นไปตามหลักวิชาการ มีความปลอดภัยต่อผู้ที่ปฏิบัติงาน และก่อให้เกิดผลกระทบน้อยที่สุด</li> </ul>	-	-

เงื่อนไขตามมาตรการ	ผลการปฏิบัติตามมาตรการ	ปัญหา อุปสรรค ที่ไม่สามารถปฏิบัติตามมาตรการ และแนวทางแก้ไข	เอกสารอ้างอิง
3. กำหนดให้ทำการระเบิดวันละ 1 ครั้ง และอยู่ในช่วงเวลาประมาณ 16.00-17.00 น. โดยก่อนการระเบิดทุกครั้งจะจัดเจ้าหน้าที่ตรวจตราในรัศมี 100 เมตร และให้สัญญาณเตือนให้ได้ยินในรัศมี 500 เมตร	<ul style="list-style-type: none"> <li>การดำเนินการทำเหมืองของโครงการได้มีการระเบิดหน้าเหมืองวันละ 1 ครั้ง ในช่วงเวลา 17.00-17.30 น. ซึ่งทางโครงการได้มีการขอเปลี่ยนแปลงเวลาทำการระเบิดหินต่อกรมอุตสาหกรรมพื้นฐานและการเหมืองแร่ เนื่องจากเวลาเดิมที่กำหนดเป็นเวลางานของเครื่องจักรและเป็นเวลาปฏิบัติงานของพนักงาน โดยกรมอุตสาหกรรมพื้นฐานและการเหมืองแร่ได้พิจารณาและอนุญาตให้โครงการเปลี่ยนแปลงเวลาระเบิดหินได้ โดยก่อนการระเบิดทุกครั้งได้จัดให้มีเจ้าหน้าที่ตรวจตราบริเวณโดยรอบในรัศมี 100 เมตร และให้สัญญาณเตือนให้ได้ยินในรัศมี 500 เมตร พร้อมทั้งมีการติดตั้งป้ายเตือนเวลาทำการระเบิดไว้ในบริเวณที่สามารถมองเห็นได้อย่างชัดเจน และแจ้งเตือนพนักงานและบุคคลภายนอกที่ไม่เกี่ยวข้องกับการปฏิบัติงานบริเวณพื้นที่ทำเหมืองไม่ให้เข้าไปในพื้นที่ เพื่อป้องกันอันตรายที่จะเกิดขึ้น</li> </ul>	-	<ul style="list-style-type: none"> <li>เอกสารแนบ 4 รูปที่ 9 รูปที่ 25</li> <li>เอกสารแนบ 12</li> </ul>
4. ให้ติดป้ายเตือนเขตการใช้วัตถุระเบิด พร้อมเวลาในการระเบิดบริเวณเส้นทางใกล้เคียงพื้นที่โครงการ และบริเวณที่อาจได้รับผลกระทบจากการใช้วัตถุระเบิด พร้อมทั้งให้มีการแจ้งเตือนพนักงานที่ไม่เกี่ยวข้องกับการปฏิบัติงานบริเวณพื้นที่ทำเหมืองไม่ให้เข้าไปในพื้นที่ เพื่อป้องกันอันตรายที่จะเกิดขึ้น			
5. ให้มีการเก็บกวาดเศษหินก่อนที่จะมีการระเบิด เพื่อป้องกันไม่ให้หินปลิวกระเด็นเวลาจุดระเบิด	<ul style="list-style-type: none"> <li>พนักงานที่ปฏิบัติงานบริเวณหน้าเหมืองได้ทำการเก็บกวาดเศษหินทุกครั้งก่อนที่จะมีการระเบิดในครั้งถัดไป เพื่อป้องกันมิให้หินปลิวกระเด็นเวลาจุดระเบิด</li> </ul>	-	-
<b>5. อุทกวิทยาและคุณภาพน้ำ</b>			
1. ในการดำเนินกิจกรรมต่างๆ จะต้องไม่กระทำในช่วงที่มีฝนตกชุก หรือหลังฝนตกใหม่ๆ เพื่อป้องกันการชะล้างและลดอุบัติเหตุ	<ul style="list-style-type: none"> <li>ทางโครงการได้มีการงดการทำเหมืองหรือการดำเนินกิจกรรมต่างๆ ในช่วงที่มีฝนตกชุก หรือฝนตกใหม่ๆ เพื่อป้องกันการกัดเซาะ และการชะล้างพังทลายของหน้าดินโดยน้ำฝน</li> </ul>	-	-

เงื่อนไขตามมาตรการ	ผลการปฏิบัติตามมาตรการ	ปัญหา อุปสรรค ที่ไม่สามารถปฏิบัติตามมาตรการ และแนวทางแก้ไข	เอกสารอ้างอิง
2. หากมีแนวโน้มว่าจะเกิดผลกระทบจากการทำเหมือง เช่น แผ่นดินถล่ม หรือผลกระทบใดๆ ทางด้านอุทกวิทยาและคุณภาพน้ำ ให้หยุดดำเนินการทันที	<ul style="list-style-type: none"> <li>ในกรณีที่พบว่ามีแนวโน้มว่าจะเกิดผลกระทบจากการทำเหมือง เช่น แผ่นดินถล่ม หรือผลกระทบใดๆ ทางด้านอุทกวิทยาและคุณภาพน้ำ ทางโครงการจะหยุดดำเนินการทันทีแล้วแก้ไขให้มีความปลอดภัยก่อนเข้าไปปฏิบัติงาน</li> </ul>	-	-
3. กำหนดให้บริเวณใดที่ไม่เกี่ยวข้องกับกิจกรรมการทำเหมืองให้รักษาสภาพเดิมไว้ให้มากที่สุด	<ul style="list-style-type: none"> <li>วิศวกรผู้ควบคุมการทำเหมืองได้วางแผนและควบคุมดูแลให้มีการทำเหมืองและกิจกรรมที่เกี่ยวข้องในพื้นที่โครงการเท่านั้น สำหรับบริเวณพื้นที่ที่ไม่เกี่ยวข้องกับการทำเหมืองจะไม่มีการเข้าไปรบกวนโดยเด็ดขาด</li> </ul>	-	<ul style="list-style-type: none"> <li>เอกสารแนบ 4 รูปที่ 14</li> </ul>
4. หากพบว่ามีปริมาณตะกอนในบ่อกักเก็บน้ำมากกว่าร้อยละ 50 โดยปริมาตรของบ่อ ต้องรีบทำการขุดลอกตะกอนดินทราย เพื่อให้มีการรองรับน้ำและระบายน้ำอย่างมีประสิทธิภาพ	<ul style="list-style-type: none"> <li>ในกรณีที่พบว่ามีปริมาณในบ่อกักเก็บน้ำมากกว่าร้อยละ 50 ของบ่อ ผู้รับช่วงการทำเหมืองจะดำเนินการขุดลอกตะกอนดินทราย เพื่อให้มีการรองรับน้ำและระบายน้ำอย่างมีประสิทธิภาพ</li> </ul>	-	-
<b>6. ปฐพีวิทยา</b>			
1. ให้ดำเนินการตามแผนผังการทำเหมืองที่ได้ออกแบบไว้ โดยมีการกำหนดตำแหน่งและขอบเขตที่จะใช้เป็นพื้นที่ทำเหมืองไว้ให้ชัดเจน และพยายามรักษาสภาพเดิมไว้ให้มากที่สุด หรือเปลี่ยนแปลงให้น้อยที่สุดเท่าที่จำเป็น	<ul style="list-style-type: none"> <li>วิศวกรผู้ควบคุมการทำเหมืองได้วางแผนและควบคุมดูแลให้มีการทำเหมืองและกิจกรรมที่เกี่ยวข้องในพื้นที่โครงการเท่านั้น สำหรับบริเวณพื้นที่ที่ไม่เกี่ยวข้องกับการทำเหมืองจะไม่มีการเข้าไปรบกวนโดยเด็ดขาด</li> </ul>	-	<ul style="list-style-type: none"> <li>เอกสารแนบ 4 รูปที่ 14</li> </ul>

เงื่อนไขตามมาตรการ	ผลการปฏิบัติตามมาตรการ	ปัญหา อุปสรรค ที่ไม่สามารถปฏิบัติ ตามมาตรการ และแนวทางแก้ไข	เอกสารอ้างอิง
<b>ทรัพยากรสิ่งแวดล้อมทางชีวภาพ</b>			
<b>1. นิเวศวิทยานบก</b>			
1. ให้ทำการฟื้นฟูสภาพพื้นที่ที่ผ่านการทำเหมืองไปแล้ว ให้มี องค์ประกอบพันธุ์ไม้ 3 ชั้นเรือนยอด โดยการปลูกพืชคลุม ดินและไม่ยืนต้นโตเร็ว เช่น ประดู่ป่า ราชพฤกษ์ มะค่าโมง และยางนา หรือพันธุ์ไม้ท้องถิ่น และพันธุ์ไม้ที่เป็นอาหาร สัตว์ป่าและนก เช่น กระบก และหว้า เป็นต้น หรือไม้ชนิด อื่นตามความเหมาะสม และมีการปลูกไม้พุ่มแซมระหว่าง ไม้ยืนต้น บริเวณพื้นที่โครงการ โดยปลูกลักษณะเป็นแถว สลับฟันปลา ระยะห่างระหว่างต้นและแถว 2x2 เมตร และ บำรุงรักษาต้นไม้ที่ปลูกไปแล้วในช่วงที่ผ่านมาให้เจริญงอก งามอยู่เสมอ ซึ่งหากพบว่าไม้ต้นไม่ตายให้ทำการปลูกทดแทน	<ul style="list-style-type: none"> <li>ผู้รับช่วงการทำเหมืองได้ดำเนินการปรับปรุงฟื้นฟูพื้นที่ทำ เหมืองควบคู่ไปกับการทำเหมืองรวมถึงฟื้นฟูพื้นที่ที่ผ่านการ ทำเหมืองแล้ว ตามแผนงานที่ได้เสนอไว้ในรายงานการ ประเมินผลกระทบสิ่งแวดล้อม พร้อมทั้งรายงานผลการ ดำเนินงานให้สำนักงานนโยบายและแผนทรัพยากรธรรมชาติและ สิ่งแวดล้อม และกรมอุตสาหกรรมพื้นฐานและการ เหมืองแร่ทราบทุกปี</li> </ul>	-	<ul style="list-style-type: none"> <li>เอกสารแนบ 4 รูปที่ 2</li> <li>เอกสารแนบ 5</li> </ul>
2. ควบคุมและดูแลให้มีการจุดไฟเผาป่าหรือกระทำการใดๆ ที่อาจก่อให้เกิดไฟไหม้ป่าบริเวณพื้นที่โครงการและบริเวณ พื้นที่โครงการและบริเวณใกล้เคียง เช่น การทิ้งกันบูหรี่ หรือ การจุดไฟเพื่อประกอบอาหาร รวมถึงดูแลให้พนักงานปฏิบัติ ตามอย่างเคร่งครัด และหากพบเห็นไฟป่าในบริเวณใกล้เคียง ให้ช่วยกันดับไฟเสียแต่ต้น เพื่อมิให้ไฟขยายเป็นวงกว้าง หากไฟรุนแรงไม่สามารถดับได้ให้รีบแจ้งหน่วยงานที่เกี่ยวข้อง เข้ามาดำเนินการช่วยเหลือโดยเร็ว	<ul style="list-style-type: none"> <li>ผู้รับช่วงการทำเหมืองได้ออกกฎระเบียบไม่ให้พนักงานของ โครงการจุดไฟเผาป่า หรือกระทำการใดๆ ที่อาจก่อให้เกิดไฟ ป่าในพื้นที่โครงการ โดยติดตั้งป้ายเตือนไว้ในพื้นที่โครงการ อย่างชัดเจน พร้อมทั้งกำชับให้พนักงานช่วยกันสอดส่อง ตรวจตรา กรณีพบเห็นไฟป่าให้ดำเนินการดับไฟในเบื้องต้น และแจ้งหน่วยงานที่เกี่ยวข้องเข้ามาดำเนินการช่วยเหลือ โดยเร็ว</li> </ul>	-	<ul style="list-style-type: none"> <li>เอกสารแนบ 4 รูปที่ 26</li> </ul>

เงื่อนไขตามมาตรการ	ผลการปฏิบัติตามมาตรการ	ปัญหา อุปสรรค ที่ไม่สามารถปฏิบัติตามมาตรการ และแนวทางแก้ไข	เอกสารอ้างอิง
3. ควบคุมมิให้พนักงานหรือคนงานไม่ให้ลักลอบตัดต้นไม้ ลำสัตว์ป่า รวมทั้งไข่และตัวอ่อนของสัตว์ป่าในขอบเขตพื้นที่โครงการ และพื้นที่ป่าไม้ในบริเวณใกล้เคียงอย่างเด็ดขาด	<ul style="list-style-type: none"> <li>ผู้รับช่วงการทำเหมืองได้ออกกฎระเบียบเพื่อควบคุมมิให้พนักงานของโครงการลักลอบตัดไม้ หรือล่าสัตว์ป่าในขอบเขตพื้นที่โครงการ และพื้นที่ป่าไม้ในบริเวณใกล้เคียงโดยเด็ดขาด โดยติดตั้งป้ายเตือนไว้ในพื้นที่โครงการอย่างชัดเจน</li> </ul>	-	<ul style="list-style-type: none"> <li>เอกสารแนบ 4 รูปที่ 26</li> </ul>
<b>2. นิเวศวิทยาทางน้ำ</b>			
1. จะต้องปฏิบัติเช่นเดียวกับมาตรการป้องกันและแก้ไขผลกระทบด้านอุทกวิทยาและคุณภาพน้ำที่ได้เสนอไว้แล้วอย่างเคร่งครัด ทั้งนี้ เพื่อป้องกันการชะล้างตะกอนมูลดินไม่ให้ไหลออกสู่พื้นที่ภายนอก หรือแหล่งน้ำธรรมชาติที่อยู่ใกล้เคียง อันก่อให้เกิดความชุ่มชื้น และความกระด้าง ซึ่งไม่เหมาะสมสำหรับการเจริญเติบโตของสิ่งมีชีวิตที่อาศัยอยู่ในแหล่งน้ำ	<ul style="list-style-type: none"> <li>การดำเนินการทำเหมืองของโครงการได้ปฏิบัติตามมาตรการป้องกันและแก้ไขผลกระทบด้านอุทกวิทยาและคุณภาพน้ำที่ได้เสนอไว้แล้วอย่างเคร่งครัด ทั้งนี้ เพื่อป้องกันการชะล้างตะกอนมูลดินไม่ให้ไหลออกสู่พื้นที่ภายนอก หรือแหล่งน้ำธรรมชาติที่อยู่ใกล้เคียง อันก่อให้เกิดความชุ่มชื้น และความกระด้าง ซึ่งไม่เหมาะสำหรับการเจริญเติบโตของสิ่งมีชีวิตที่อาศัยอยู่ในแหล่งน้ำ</li> </ul>	-	-
<b>คุณค่าการใช้ประโยชน์ของมนุษย์</b>			
<b>1. การใช้ประโยชน์ที่ดิน</b>			
1. กำหนดให้บริเวณที่ไม่เกี่ยวข้องกับการทำเหมืองหรือไม่ได้ใช้ในการดำเนินกิจกรรมจะต้องรักษาไว้ให้อยู่ในสภาพเดิมมากที่สุด	<ul style="list-style-type: none"> <li>วิศวกรผู้ควบคุมการทำเหมืองได้วางแผนและควบคุมดูแลให้มีการทำเหมืองและกิจกรรมที่เกี่ยวข้องในพื้นที่โครงการเท่านั้น สำหรับบริเวณพื้นที่ที่ไม่เกี่ยวข้องกับการทำเหมือง จะไม่มีการเข้าไปรบกวนโดยเด็ดขาด</li> </ul>	-	<ul style="list-style-type: none"> <li>เอกสารแนบ 4 รูปที่ 14</li> </ul>



เงื่อนไขตามมาตรการ	ผลการปฏิบัติตามมาตรการ	ปัญหา อุปสรรค ที่ไม่สามารถปฏิบัติตามมาตรการ และแนวทางแก้ไข	เอกสารอ้างอิง
2. ให้ทำการฟื้นฟูสภาพพื้นที่ที่ผ่านการทำเหมืองไปแล้วให้มีองค์ประกอบพันธุ์ไม้ 3 ชั้นเรือนยอด ให้สอดคล้องกับสภาพภูมิประเทศเดิมให้มากที่สุด โดยการปลูกพืชคลุมดินจำพวกพืชตระกูลถั่ว หญ้าแฝก และปอเทือง และไม้ยืนต้นโตเร็ว เช่น ประดู่ ราชพฤกษ์ มะค่าโมง และยางนา หรือพันธุ์ไม้ท้องถิ่น และพันธุ์ไม้ที่เป็นอาหารสัตว์ป่าและนก เช่น กระบก และหว้า เป็นต้น หรือไม้ชนิดอื่นตามความเหมาะสม และมีการปลูกไม้พุ่มแซมระหว่างไม้ยืนต้น ซึ่งควรเลือกพันธุ์ไม้ที่สามารถเจริญเติบโตได้ดีเหมาะสมกับลักษณะภูมิประเทศ และภูมิอากาศบริเวณพื้นที่โครงการ พร้อมทั้งบำรุงรักษาพืชคลุมดิน และพันธุ์ไม้ยืนต้นที่ปลูกไว้ในช่วงที่ผ่านมาให้เจริญงอกงามอยู่เสมอ ซึ่งหากพบว่าไม้ต้นไม่ตายให้ทำการปลูกทดแทน	<ul style="list-style-type: none"> <li>ผู้รับช่วงการทำเหมืองได้ดำเนินการปรับปรุงฟื้นฟูพื้นที่ทำเหมืองควบคู่ไปกับการทำเหมืองรวมถึงฟื้นฟูพื้นที่ที่ผ่านการทำเหมืองแล้ว ตามแผนงานที่ได้เสนอไว้ในรายงานการประเมินผลกระทบสิ่งแวดล้อม พร้อมทั้งรายงานผลการดำเนินงานให้สำนักงานนโยบายและแผนทรัพยากรธรรมชาติและสิ่งแวดล้อม และกรมอุตสาหกรรมพื้นฐานและการเหมืองแร่ทราบทุกปี</li> </ul>	-	<ul style="list-style-type: none"> <li>เอกสารแนบ 4 รูปที่ 2</li> <li>เอกสารแนบ 5</li> </ul>
<b>2. เกษตรกรรม</b>			
1. กำหนดให้ในระหว่างการทำเหมือง ทันทิที่พบว่าการทำเหมืองของโครงการก่อให้เกิดความเสียหายต่อพื้นที่เกษตรกรรมจะต้องหยุดการทำเหมืองชั่วคราวก่อน และแจ้งให้สำนักงานอุตสาหกรรมจังหวัดทราบทันที แล้วทำการตรวจสอบความเสียหายที่เกิดขึ้น ซึ่งในการตรวจสอบความเสียหายทางโครงการต้องดำเนินการร่วมกับเจ้าของพื้นที่เกษตรกรรม คณะกรรมการมวลชนสัมพันธ์ และเจ้าหน้าที่จากหน่วยงานที่เกี่ยวข้อง ทั้งนี้ เพื่อให้เจ้าของ	<ul style="list-style-type: none"> <li>การดำเนินการทำเหมืองของโครงการได้ปฏิบัติตามมาตรการป้องกันและแก้ไขผลกระทบในด้านต่างๆ ที่อาจก่อให้เกิดความเสียหายต่อพื้นที่เกษตรกรรม และหากเกิดความเดือดร้อนเสียหายจากการดำเนินโครงการ ผู้รับช่วงการทำเหมืองจะชดเชยค่าเสียหายต่อเจ้าของพื้นที่เกษตรกรรมตามความเสียหายที่เกิดขึ้นอย่างรวดเร็วและเป็นธรรม</li> </ul>	-	-

เงื่อนไขตามมาตรการ	ผลการปฏิบัติตามมาตรการ	ปัญหา อุปสรรค ที่ไม่สามารถปฏิบัติ ตามมาตรการ และแนวทางแก้ไข	เอกสารอ้างอิง
พื้นที่เกษตรกรรมได้รับการชดเชยค่าเสียหายตามความเสียหาย ที่เกิดขึ้นอย่างรวดเร็วและเป็นธรรม			
<b>3. การคมนาคม</b>			
1. กำหนดให้ฉีดพรมน้ำประมาณ 3-4 ครั้งต่อวัน ส่วนในฤดูฝน ควรฉีดพรมเพียงวันละ 1-2 ครั้ง หรือไม่จำเป็นต้องฉีดพรม น้ำหากมีฝนตกอยู่เสมอ	<ul style="list-style-type: none"> <li>การดำเนินการทำเหมืองของโครงการได้มีมาตรการในการ ลดผลกระทบในด้านการฟุ้งกระจายของฝุ่นละอองโดยจัด ให้มีการฉีดพรมน้ำบริเวณหน้าเหมือง บริเวณโรงโม่หิน และ ตามเส้นทางขนส่งแร่ วันละ 3-4 ครั้ง หรือตามความเหมาะสม ของสภาพภูมิอากาศในแต่ละวัน</li> </ul>	-	<ul style="list-style-type: none"> <li>เอกสารแนบ 4 รูปที่ 22</li> </ul>
2. กำหนดให้การบรรทุกแร่ ให้ตรวจสอบปริมาณแร่ที่ใส่ใน รถบรรทุกให้น้ำหนักไม่เกินพิกัดน้ำหนักที่กฎหมายกำหนด เพื่อป้องกันเส้นทางถนนชำรุด และป้องกันการเกิดอุบัติเหตุ จากการบรรทุกเกินพิกัด และควบคุมความเร็วของรถ โดยเฉพาะช่วงถนนบดอัดแน่นและช่วงที่ผ่านชุมชนจะต้อง ใช้ความเร็วไม่เกิน 30 กิโลเมตรต่อชั่วโมง	<ul style="list-style-type: none"> <li>ผู้รับช่วงการทำเหมืองได้ออกกฎระเบียบไม่ให้รถบรรทุกแร่ของ โครงการบรรทุกเกินน้ำหนักที่กฎหมายกำหนด โดยการควบคุม ให้ทำการชั่งน้ำหนักบรรทุกก่อนขนส่งแร่ออกสู่ภายนอก เพื่อป้องกันเส้นทางถนนชำรุด และป้องกันการเกิดอุบัติเหตุ จากการบรรทุกเกินพิกัด พร้อมทั้งควบคุมความเร็วรถบรรทุก ให้ใช้ความเร็วไม่เกิน 30 กิโลเมตรต่อชั่วโมง โดยมีการติดตั้ง ป้ายจำกัดความเร็วไว้ริมเส้นทางขนส่งแร่ให้สามารถมองเห็นได้ ชัดเจน</li> </ul>	-	<ul style="list-style-type: none"> <li>เอกสารแนบ 4 รูปที่ 16 รูปที่ 27</li> </ul>
3. ให้แสดงข้อมูลเบอร์โทรศัพท์ หรือที่อยู่ที่สามารถแจ้งข้อ ร้องเรียนที่เห็นได้ชัดเจนข้างรถบรรทุกแร่ของโครงการ เพื่อแจ้งข้อร้องเรียนและเพื่อให้เกิดความปลอดภัยในการใช้ ถนน	<ul style="list-style-type: none"> <li>ผู้รับช่วงการทำเหมืองได้มีการติดป้ายชื่อไว้บริเวณด้านข้าง รถบรรทุกของโครงการ เพื่อให้ประชาชนสามารถร้องเรียน ได้กรณีที่พนักงานขับรถไม่เหมาะสม กรณีที่เป็นรถบรรทุก จากภายนอกที่เข้ามารับซื้อแร่ ผู้รับช่วงการทำเหมืองได้มี การประชาสัมพันธ์ให้ประชาชนที่ได้รับความเดือดร้อน</li> </ul>	-	<ul style="list-style-type: none"> <li>เอกสารแนบ 4 รูปที่ 1 รูปที่ 17</li> </ul>

เงื่อนไขตามมาตรการ	ผลการปฏิบัติตามมาตรการ	ปัญหา อุปสรรค ที่ไม่สามารถปฏิบัติตามมาตรการ และแนวทางแก้ไข	เอกสารอ้างอิง
	สามารถแจ้งความเดือดร้อนผ่านทางช่องทางกล่อรับความคิดเห็นที่ติดต่อด้านหน้าสำนักงานโครงการได้ ทั้งนี้ เพื่อให้เกิดความปลอดภัยในการใช้รถใช้ถนน		
4. ให้ดูแลป้ายสัญญาณเตือน เช่น ป้ายเตือนให้ระวังและชะลอความเร็ว ป้ายสัญลักษณ์เพื่อแจ้งเตือนการควบคุมความเร็วของรถขนส่งแร่ และสัญญาณไฟกระพริบบริเวณริมเส้นทางขนส่งแร่ให้อยู่ในสภาพพร้อมใช้งานอยู่เสมอ	<ul style="list-style-type: none"> <li>ผู้รับช่วงการทำเหมืองได้ดูแลป้ายสัญญาณเตือนด้านการจราจรของโครงการที่ติดตั้งไว้ให้อยู่ในสภาพที่พร้อมใช้งานอยู่เสมอ หากพบว่าการชำรุดเสียหายจะรีบดำเนินการซ่อมแซมทันที</li> </ul>	-	<ul style="list-style-type: none"> <li>เอกสารแนบ 4 รูปที่ 16</li> </ul>
5. กำหนดให้ในการบรรทุกแร่รถนอกพื้นที่โครงการทุกครั้งจะต้องปิดฝากระบะข้าง และกระบะท้ายของรถบรรทุกแร่ และต้องใช้ผ้าคลุมรถให้เรียบร้อย	<ul style="list-style-type: none"> <li>ผู้รับช่วงการทำเหมืองได้กำหนดกฎระเบียบให้รถบรรทุกที่จะทำการขนส่งแร่ออกสู่ภายนอกพื้นที่โครงการทำการปิดคลุมกระบะบรรทุกด้วยผ้าใบให้มิดชิด เพื่อป้องกันการฟุ้งกระจายของฝุ่นแร่ และป้องกันแร่ร่วงหล่นสู่พื้นถนน</li> </ul>	-	<ul style="list-style-type: none"> <li>เอกสารแนบ 4 รูปที่ 24</li> </ul>
6. ให้ดูแลสภาพเส้นทางให้อยู่ในสภาพที่ใช้งานได้ดีอยู่เสมอ ในกรณีที่ผิวถนนสาธารณะเกิดการชำรุดเสียหายเนื่องจากการขนส่งแร่ของโครงการ ทางโครงการต้องได้ดำเนินการซ่อมแซมทันที	<ul style="list-style-type: none"> <li>ผู้รับช่วงการทำเหมืองได้มีการปรับปรุงดูแลเส้นทางลำเลียงแร่ให้อยู่ในสภาพดีตลอดระยะเวลาที่ปฏิบัติงาน กรณีที่พบว่าเส้นทางชำรุดเสียหายจะดำเนินการซ่อมแซมทันที</li> </ul>	-	<ul style="list-style-type: none"> <li>เอกสารแนบ 4 รูปที่ 5</li> </ul>
7. ให้ทำการตรวจเช็คสภาพรถยนต์ เช่น ระบบห้ามล้อ ระบบไฟฟ้า การทำงานของเครื่องยนต์ ระบบเกียร์ และอื่นๆ ให้อยู่ในสภาพที่ใช้งานได้ดีและปลอดภัยอยู่เสมอ	<ul style="list-style-type: none"> <li>พนักงานขับรถบรรทุกของโครงการได้มีการตรวจเช็คสภาพรถยนต์ให้อยู่ในสภาพที่ใช้งานได้ดีและปลอดภัยอยู่เสมอ</li> </ul>	-	-

เงื่อนไขตามมาตรการ	ผลการปฏิบัติตามมาตรการ	ปัญหา อุปสรรค ที่ไม่สามารถปฏิบัติตามมาตรการ และแนวทางแก้ไข	เอกสารอ้างอิง
8. ให้มีการขนส่งแร่เฉพาะเวลากลางวันเท่านั้น หลีกเลี่ยงช่วงเวลาเช้าและเย็น โดยเฉพาะช่วงที่นักเรียนเดินทางไป-กลับจากโรงเรียน ในช่วงเวลา 07.00-09.00 น. และ 15.00-17.00 น.	<ul style="list-style-type: none"> <li>ผู้รับช่วงการทำเหมืองได้ออกกฎระเบียบห้ามไม่ให้มีการขนส่งแร่ในช่วงเวลาเร่งด่วน โดยเฉพาะช่วงที่นักเรียนเดินทางไป-กลับจากโรงเรียน ในช่วงเวลา 07.00-09.00 น. และ 15.00-17.00 น. และให้มีการขนส่งแร่ในช่วงเวลากลางวันเท่านั้น</li> </ul>	-	-
9. ให้ทางโครงการมีการอบรม กวดขัน และควบคุมพฤติกรรมของพนักงานในการขับรถขนส่งแร่ของโครงการ ให้ปฏิบัติตามความระมัดระวัง มีมารยาทในการใช้รถใช้ถนน และปฏิบัติตามกฎจราจรอย่างเคร่งครัด	<ul style="list-style-type: none"> <li>ผู้รับช่วงการทำเหมืองได้จัดอบรมให้กับพนักงานขับรถขนส่งแร่ของโครงการให้ขับรถด้วยความระมัดระวัง มีมารยาทในการใช้รถใช้ถนน และควบคุมพฤติกรรมของพนักงานให้ปฏิบัติตามกฎจราจรอย่างเคร่งครัด</li> </ul>	-	-
<b>4. สาธารณูปโภคและสาธารณูปการ</b>			
1. ให้การสนับสนุนดูแลซ่อมแซมระบบสาธารณูปโภคและสาธารณูปการของชุมชนบริเวณใกล้เคียง	<ul style="list-style-type: none"> <li>ผู้รับช่วงการทำเหมืองได้มีส่วนสนับสนุนในการพัฒนาดูแลและซ่อมแซมระบบสาธารณูปโภคและสาธารณูปการของชุมชนบริเวณใกล้เคียง</li> </ul>	-	<ul style="list-style-type: none"> <li>เอกสารแนบ 13</li> </ul>
<b>คุณค่าต่อคุณภาพชีวิต</b>			
<b>1. สภาพเศรษฐกิจ</b>			
1. กำหนดให้ในการจ้างแรงงานต้องปฏิบัติตามข้อกำหนดของค่าแรงขั้นต่ำตามกฎหมายกระทรวงแรงงาน เพื่อให้เกิดความยุติธรรมต่อคนงาน	<ul style="list-style-type: none"> <li>ผู้รับช่วงการทำเหมืองได้ปฏิบัติตามข้อกำหนดของค่าแรงขั้นต่ำตามกฎหมายกระทรวงแรงงานในการจ้างพนักงาน เพื่อให้เกิดความยุติธรรมต่อพนักงาน</li> </ul>	-	-

เงื่อนไขตามมาตรการ	ผลการปฏิบัติตามมาตรการ	ปัญหา อุปสรรค ที่ไม่สามารถปฏิบัติตามมาตรการ และแนวทางแก้ไข	เอกสารอ้างอิง
2. ให้กำหนดกฎระเบียบ ข้อบังคับที่ชัดเจนและเข้มงวด เพื่อควบคุมพนักงานมิให้สร้างความเดือดร้อนแก่ประชาชนภายในชุมชน พร้อมทั้งหลีกเลี่ยงผลกระทบทางสังคมที่อาจตามมา	<ul style="list-style-type: none"> <li>ผู้รับช่วงการทำเหมืองได้กำหนดกฎระเบียบ ข้อบังคับที่ชัดเจนและเข้มงวด เพื่อควบคุมพนักงานมิให้สร้างความเดือดร้อนแก่ประชาชนภายในชุมชน พร้อมทั้งหลีกเลี่ยงผลกระทบทางสังคมที่อาจตามมา</li> </ul>	-	<ul style="list-style-type: none"> <li>เอกสารแนบ 4 รูปที่ 15</li> </ul>
3. ให้สร้างความสัมพันธ์อันดีระหว่างโครงการกับประชาชนในชุมชน ผ่านการเข้าร่วมกิจกรรมหรือประเพณีต่างๆ ภายในชุมชน เช่น การทอดผ้าป่าสามัคคี งานประเพณีสงกรานต์ งานประเพณีลอยกระทง การบริจาคทุนการศึกษา ส่งเสริมด้านการกีฬา ทำนุบำรุงศาสนา และปรับปรุงซ่อมแซมเส้นทางคมนาคมภายในพื้นที่ เป็นต้น เพื่อสร้างความสัมพันธ์อันดีระหว่างโครงการกับประชาชน	<ul style="list-style-type: none"> <li>ผู้รับช่วงการทำเหมืองได้สนับสนุนกิจกรรมสาธารณประโยชน์ของชุมชนอย่างสม่ำเสมอ รวมถึงการบริจาคเงินเพื่อใช้ในการพัฒนาระบบสาธารณูปโภคและสาธารณูปการต่างๆ เพื่อเป็นการสร้างความสัมพันธ์อันดีระหว่างโครงการกับประชาชน</li> </ul>	-	<ul style="list-style-type: none"> <li>เอกสารแนบ 13</li> </ul>
4. ให้จัดเจ้าหน้าที่ลงพื้นที่รับข้อร้องเรียน รับฟังความคิดเห็น และจัดทำกล่องรับเรื่องร้องเรียนด้านหน้าที่โครงการตลอดอายุประทานบัตร	<ul style="list-style-type: none"> <li>ผู้รับช่วงการทำเหมืองได้มีการติดตั้งกล่องรับเรื่องร้องทุกข์ไว้บริเวณด้านหน้าสำนักงานโครงการ กรณีที่มีผู้ร้องเรียนว่าได้รับความเดือดร้อนจากการทำเหมืองหรือกิจกรรมที่เกี่ยวข้องกับการทำเหมือง ผู้ถือประทานบัตรจะร่วมกับคณะกรรมการมวลชนสัมพันธ์ในการตรวจสอบหาสาเหตุและแนวทางป้องกันแก้ไข นอกจากนี้ยังได้มีการจัดเจ้าหน้าที่ของโครงการร่วมกับคณะกรรมการมวลชนสัมพันธ์ลงพื้นที่รับข้อร้องเรียน และรับฟังความคิดเห็นของประชาชนในชุมชนใกล้เคียง เพื่อนำข้อคิดเห็นและข้อเสนอแนะมาปรับปรุงแก้ไขในการดำเนินโครงการต่อไป</li> </ul>	-	<ul style="list-style-type: none"> <li>เอกสารแนบ 4 รูปที่ 1</li> </ul>

เงื่อนไขตามมาตรการ	ผลการปฏิบัติตามมาตรการ	ปัญหา อุปสรรค ที่ไม่สามารถปฏิบัติตามมาตรการ และแนวทางแก้ไข	เอกสารอ้างอิง
<p>5. ให้มีการแต่งตั้งคณะกรรมการมวลชนสัมพันธ์ให้แล้วเสร็จ ก่อนเปิดการทำเหมือง ซึ่งประกอบด้วยตัวแทนจาก 3 ฝ่าย ได้แก่ ตัวแทนโครงการ หน่วยงานราชการ และตัวแทนชุมชน ซึ่งมีหน้าที่บริหารกองทุนพัฒนาหมู่บ้านรอบพื้นที่เหมืองแร่ และกองทุนเฝ้าระวังสุขภาพ รวมถึงทำหน้าที่สร้างความสัมพันธ์อันดีต่อชุมชน ประชาสัมพันธ์โครงการ ตรวจสอบข้อร้องเรียน และติดตามตรวจสอบผลกระทบสิ่งแวดล้อม รวมทั้งให้เสนอรายงานการดำเนินงานของคณะกรรมการมวลชนสัมพันธ์ ต่อหน่วยงานที่เกี่ยวข้อง เพื่อให้หน่วยงานดังกล่าวได้รับทราบ ปีละ 1 ครั้ง</p>	<ul style="list-style-type: none"> <li>ผู้ถือประทานบัตรและผู้รับช่วงการทำเหมืองได้ร่วมกันแต่งตั้งคณะกรรมการมวลชนสัมพันธ์ เพื่อทำหน้าที่ในการบริหารจัดการกองทุนพัฒนาหมู่บ้านรอบพื้นที่เหมืองแร่ และกองทุนเฝ้าระวังสุขภาพ รวมถึงทำหน้าที่สร้างความสัมพันธ์อันดีต่อชุมชน ประชาสัมพันธ์โครงการ ตรวจสอบข้อร้องเรียน และติดตามตรวจสอบผลกระทบสิ่งแวดล้อม โดยทางโครงการได้จัดประชุมคณะกรรมการมวลชนสัมพันธ์เป็นประจำทุกปี เพื่อชี้แจงและสรุปผลการบริหารจัดการกองทุน</li> </ul>	-	<ul style="list-style-type: none"> <li>เอกสารแนบ 7</li> </ul>
<p>6. ให้ประชาสัมพันธ์ข้อมูลเกี่ยวกับผลการปฏิบัติตามมาตรการป้องกันและแก้ไขผลกระทบสิ่งแวดล้อม ผลตรวจวัดคุณภาพสิ่งแวดล้อม (คุณภาพอากาศ ระดับเสียง แรงสั่นสะเทือน และคุณภาพน้ำ) และผลการตรวจสอบข้อร้องเรียนของประชาชน ที่ได้รับการดำเนินโครงการ (ถ้ามี) ปีละ 2 ครั้ง เพื่อให้ประชาชนในชุมชนใกล้เคียงได้รับทราบผลการดำเนินงานของโครงการ โดยติดประกาศตามสถานที่ที่ประชาชนสามารถเข้าถึงได้ และจัดทำเป็นบอร์ดขนาดใหญ่ที่อ่านได้ชัดเจน ได้แก่ ที่ทำการผู้ใหญ่บ้าน และศาลาประชาคมหมู่บ้าน พร้อมทั้งจัดทำเป็นรายงานหรือเอกสารแสดงผลการตรวจวัดคุณภาพสิ่งแวดล้อมให้แก่หน่วยงานด้านสาธารณสุขในพื้นที่ด้วย ได้แก่ โรงพยาบาลส่งเสริมสุขภาพตำบลนาตง รวมทั้งประชาสัมพันธ์กิจกรรมการช่วยเหลือชุมชน หรือมาตรการฯ ด้านบวกของโครงการให้ชุมชนได้รับทราบอย่างต่อเนื่อง</p>	<ul style="list-style-type: none"> <li>ผู้รับช่วงการทำเหมืองได้ประชาสัมพันธ์ข้อมูลเกี่ยวกับผลการปฏิบัติตามมาตรการป้องกันและแก้ไขผลกระทบสิ่งแวดล้อม ผลตรวจวัดคุณภาพสิ่งแวดล้อม (คุณภาพอากาศ ระดับเสียง แรงสั่นสะเทือน และคุณภาพน้ำ) และผลการตรวจสอบข้อร้องเรียนของประชาชนที่ได้รับการดำเนินโครงการ (ถ้ามี) ปีละ 2 ครั้ง เพื่อให้ประชาชนในชุมชนใกล้เคียงได้รับทราบผลการดำเนินงานของโครงการ โดยแจ้งผ่านไปยังผู้นำชุมชน แต่ละชุมชนที่อยู่ใกล้เคียงพื้นที่โครงการ และติดตั้งป้ายประชาสัมพันธ์ไว้บริเวณพื้นที่โครงการ</li> </ul>	-	<ul style="list-style-type: none"> <li>เอกสารแนบ 4 รูปที่ 28</li> </ul>

เงื่อนไขตามมาตรการ	ผลการปฏิบัติตามมาตรการ	ปัญหา อุปสรรค ที่ไม่สามารถปฏิบัติตามมาตรการ และแนวทางแก้ไข	เอกสารอ้างอิง
<b>2. การสาธารณสุข</b>			
1. ให้โครงการเผยแพร่ข้อมูลแก่ชุมชนและหน่วยงานที่เกี่ยวข้องทราบอย่างน้อยปีละ 2 ครั้ง ประกอบด้วย ผลการติดตามตรวจสอบคุณภาพสิ่งแวดล้อม และผลการปฏิบัติตามมาตรการป้องกันและแก้ไขผลกระทบสิ่งแวดล้อมที่อาจจะมีผลกระทบต่อสุขภาพของประชาชน โดยประสานงานกับสถานบริการสาธารณสุขในพื้นที่เป็นประจำอย่างต่อเนื่อง เพื่อทราบสถานการณ์ภาวะสุขภาพอนามัยของชุมชนว่ามีผลกระทบจากโครงการหรือไม่	<ul style="list-style-type: none"> <li>ผู้รับช่วงการทำเหมืองได้ประสานไปยังหน่วยงานสาธารณสุขในพื้นที่เพื่อเผยแพร่ผลการติดตามตรวจสอบคุณภาพสิ่งแวดล้อม และผลการปฏิบัติตามมาตรการป้องกันและแก้ไขผลกระทบสิ่งแวดล้อมที่อาจจะมีผลกระทบต่อสุขภาพของประชาชน เพื่อทราบสถานการณ์ภาวะสุขภาพอนามัยของชุมชนว่ามีผลกระทบจากโครงการหรือไม่</li> </ul>	-	-
<b>3. อาชีวอนามัยและความปลอดภัย</b>			
1. กำหนดให้ในขณะปฏิบัติงานบริเวณหน้าเหมือง พนักงานทุกคนต้องสวมใส่อุปกรณ์ป้องกันอันตรายส่วนบุคคล เช่น หน้ากากกรองอากาศ แวนตานิรภัย ที่อุดหู หมวกนิรภัย และรองเท้านิรภัย เป็นต้น โดยเจ้าของโครงการต้องปฏิบัติตามพระราชบัญญัติความปลอดภัยอาชีวอนามัย และสภาพแวดล้อมในการทำงาน พ.ศ. 2554	<ul style="list-style-type: none"> <li>ผู้รับช่วงการทำเหมืองได้จัดเตรียมอุปกรณ์ป้องกันอันตรายส่วนบุคคลให้กับพนักงานของโครงการตามความเหมาะสมกับงานที่ปฏิบัติ พร้อมทั้งควบคุมดูแลให้พนักงานสวมใส่อุปกรณ์ป้องกันอันตรายส่วนบุคคลตลอดระยะเวลาที่ทำงานในพื้นที่ที่อาจได้รับอันตรายจากการปฏิบัติงาน ทั้งนี้ ผู้รับช่วงการทำเหมืองได้ปฏิบัติตามพระราชบัญญัติความปลอดภัยอาชีวอนามัย และสภาพแวดล้อมในการทำงาน พ.ศ. 2554 อย่างเคร่งครัด</li> </ul>	-	<ul style="list-style-type: none"> <li>เอกสารแนบ 4 รูปที่ 18</li> </ul>
2. ให้ลดระยะเวลาที่ต้องทำงานอยู่กับเสียงดังให้น้อยลง โดยให้สับเปลี่ยนหน้าที่ของพนักงานเพื่อไม่ให้ทำงานในแหล่งที่มีระดับเสียงเกิน 85 เดซิเบล (เอ) ติดต่อกันเป็นระยะเวลา 8	<ul style="list-style-type: none"> <li>ผู้รับช่วงการทำเหมืองได้ปฏิบัติตามกฎกระทรวงของกระทรวงแรงงาน เรื่อง กำหนดมาตรฐานในการบริหาร และการจัดการด้านความปลอดภัย อาชีวอนามัย และสภาพแวดล้อมในการ</li> </ul>	-	-

เงื่อนไขตามมาตรการ	ผลการปฏิบัติตามมาตรการ	ปัญหา อุปสรรค ที่ไม่สามารถปฏิบัติตามมาตรการ และแนวทางแก้ไข	เอกสารอ้างอิง
ชั่วโมง ตามกฎกระทรวงของกระทรวงแรงงาน เรื่อง กำหนดมาตรฐานในการบริหาร และการจัดการด้านความปลอดภัย อาชีวอนามัย และสภาพแวดล้อมในการทำงานเกี่ยวกับ ความร้อน แสงสว่าง และเสียง พ.ศ. 2559 เพื่อลดอัตรา ความเสี่ยงอันตรายจากระดับเสียงดังต่อพนักงาน	ทำงานเกี่ยวกับความร้อน แสงสว่าง และเสียง พ.ศ. 2559 อย่าง ครัดครั้น โดยกำหนดให้พนักงานที่ปฏิบัติงานในบริเวณที่มี เสียงดังมีการสับเปลี่ยนหน้าที่การทำงานให้สัมผัสเสียงดัง น้อยลง ไม่ให้ทำงานในแหล่งที่มีเสียงดังเกิน 85 เดซิเบล (เอ) ติดต่อกันเป็นระยะเวลา 8 ชั่วโมง ทั้งนี้ เพื่อลดอัตราความ เสี่ยงอันตรายจากระดับเสียงดังต่อพนักงาน		
3. ให้ทำการทดสอบสมรรถภาพการได้ยินของพนักงาน (Audiometric Test) ที่ทำงานเกี่ยวกับเสียงดังทุกคน โดยแบ่งการตรวจเป็น ก่อนเข้าทำงาน และระหว่างการทำงานปีละ 1 ครั้ง เพื่อ ค้นหาอาการผิดปกติที่เกิดขึ้นกับพนักงาน และเพื่อใช้เป็น ข้อมูลพื้นฐานในการเฝ้าระวังต่อไป	<ul style="list-style-type: none"> <li>ผู้รับช่วงการทำเหมืองได้จัดให้มีการตรวจสุขภาพพนักงาน เกี่ยวกับสมรรถภาพการได้ยินเป็นประจำทุกปี เพื่อค้นหา อาการผิดปกติที่เกิดขึ้นกับพนักงาน และเพื่อใช้เป็นข้อมูล พื้นฐานในการเฝ้าระวังต่อไป</li> </ul>	-	<ul style="list-style-type: none"> <li>เอกสารแนบ 10</li> </ul>
4. กำหนดให้พนักงานที่ทำงานภายในบริเวณที่มีเสียงดังต้อง สวมเครื่องป้องกันภัยส่วนบุคคล ได้แก่ เครื่องป้องกันหู (Ear Plug หรือ Ear Muffs) รวมทั้งมีการสับเปลี่ยนหน้าที่ พนักงานเพื่อไม่ให้ทำงานในที่ที่มีเสียงดังมากเกินไปเป็น เวลานาน	<ul style="list-style-type: none"> <li>ผู้รับช่วงการทำเหมืองได้ควบคุมให้พนักงานที่ทำงานภายใน บริเวณที่มีเสียงดังต้องสวมเครื่องป้องกันภัยส่วนบุคคล ได้แก่ เครื่องป้องกันหู (Ear Plug หรือ Ear Muffs) รวมทั้งมีการ สับเปลี่ยนหน้าที่พนักงานเพื่อไม่ให้ทำงานในที่ที่มีเสียงดัง มากเกินไปเป็นเวลานาน</li> </ul>	-	-
5. กำหนดให้การปฏิบัติงานบริเวณหน้าเหมืองให้เป็นไปตาม ลำดับขั้นตอนตามแผนงานที่มีการวางแผนไว้ล่วงหน้า เพื่อ ประสิทธิภาพในการทำงาน และลดความเสี่ยงต่อการเกิด อุบัติเหตุจากเครื่องจักร	<ul style="list-style-type: none"> <li>การดำเนินงานบริเวณหน้าเหมืองของโครงการได้ปฏิบัติงาน ให้เป็นไปตามลำดับขั้นตอนตามแผนงานที่ได้มีการวางแผน ไว้ล่วงหน้า ทั้งนี้ เพื่อประสิทธิภาพในการทำงาน และลด ความเสี่ยงต่อการเกิดอุบัติเหตุจากเครื่องจักร</li> </ul>	-	-



เงื่อนไขตามมาตรการ	ผลการปฏิบัติตามมาตรการ	ปัญหา อุปสรรค ที่ไม่สามารถปฏิบัติตามมาตรการ และแนวทางแก้ไข	เอกสารอ้างอิง
6. ให้ตรวจสอบซ่อมแซม และเปลี่ยนแปลงเครื่องมือเครื่องจักรให้สามารถใช้งานได้ดียิ่งขึ้น รวมถึงตรวจสอบขั้นตอนการดำเนินงานที่มีโอกาสทำให้เกิดอุบัติเหตุให้มีสภาพดีขึ้น	<ul style="list-style-type: none"> <li>ผู้รับช่วงการทำเหมืองได้ควบคุมดูแลให้มีการตรวจสอบซ่อมแซม และเปลี่ยนแปลงเครื่องมือเครื่องจักรให้สามารถใช้งานได้ดียิ่งขึ้น รวมถึงตรวจสอบขั้นตอนการดำเนินงานที่มีโอกาสทำให้เกิดอุบัติเหตุให้มีสภาพดีขึ้น</li> </ul>	-	-
7. ห้ามมิให้บุคคลภายนอกที่มีหน้าที่เกี่ยวข้องเข้ามาในรัศมีการทำงานของเครื่องจักรกลต่างๆ	<ul style="list-style-type: none"> <li>ผู้รับช่วงการทำเหมืองได้ออกกฎระเบียบห้ามมิให้บุคคลภายนอกที่มีหน้าที่เกี่ยวข้องเข้ามาในรัศมีการทำงานของเครื่องจักรกลต่างๆ</li> </ul>	-	<ul style="list-style-type: none"> <li>เอกสารแนบ 4 รูปที่ 29</li> </ul>
8. ให้จัดทำแบบฟอร์มจดบันทึกการเกิดอุบัติเหตุของพนักงาน และแสดงสถิติทางอุบัติเหตุ พร้อมทั้งหาสาเหตุให้พนักงานทั่วไปได้รับรู้ เพื่อเพิ่มความระมัดระวังในการปฏิบัติงาน	<ul style="list-style-type: none"> <li>ผู้รับช่วงการทำเหมืองได้จัดทำบันทึกสถิติการเกิดอุบัติเหตุของพนักงาน พร้อมทั้งสาเหตุ และแนวทางการแก้ไข โดยได้แจ้งให้พนักงานได้รับทราบอย่างต่อเนื่อง เพื่อเพิ่มความระมัดระวังในการปฏิบัติงาน</li> </ul>	-	<ul style="list-style-type: none"> <li>เอกสารแนบ 14</li> </ul>
9. ให้เจ้าของโครงการต้องปฏิบัติตามพระราชบัญญัติความปลอดภัย อาชีวอนามัย และสภาพแวดล้อมในการทำงาน พ.ศ. 2554 พระราชบัญญัติประกันสังคม พ.ศ. 2533 พระราชบัญญัติประกันสังคม (ฉบับที่ 2) พ.ศ. 2537 พระราชบัญญัติประกันสังคม (ฉบับที่ 3) พ.ศ. 2542 พระราชบัญญัติคุ้มครองแรงงาน พ.ศ. 2541 พระราชบัญญัติเงินทดแทน พ.ศ. 2537 อย่างเคร่งครัด	<ul style="list-style-type: none"> <li>ผู้รับช่วงการทำเหมืองได้ปฏิบัติตามพระราชบัญญัติความปลอดภัย อาชีวอนามัย และสภาพแวดล้อมในการทำงาน พ.ศ. 2554 พระราชบัญญัติประกันสังคม พ.ศ. 2533 พระราชบัญญัติประกันสังคม (ฉบับที่ 2) พ.ศ. 2537 พระราชบัญญัติประกันสังคม (ฉบับที่ 3) พ.ศ. 2542 พระราชบัญญัติคุ้มครองแรงงาน พ.ศ. 2541 พระราชบัญญัติเงินทดแทน พ.ศ. 2537 อย่างเคร่งครัด</li> </ul>	-	-

เงื่อนไขตามมาตรการ	ผลการปฏิบัติตามมาตรการ	ปัญหา อุปสรรค ที่ไม่สามารถปฏิบัติ ตามมาตรการ และแนวทางแก้ไข	เอกสารอ้างอิง
<b>4. ประวัติศาสตร์ โบราณคดี และโบราณสถาน</b>			
1. ในระหว่างการทำเหมืองในพื้นที่ประทานบัตรของโครงการ หากพบวัตถุต้องสงสัยว่าเป็นโบราณวัตถุ หรือร่องรอยทางประวัติศาสตร์ โบราณคดี ทางโครงการต้องหยุดดำเนินการ ทำเหมืองและรีบแจ้งข้อมูลต่อสำนักศิลปากรที่ 9 ขอนแก่น ให้ทราบโดยด่วน และอนุญาตให้พนักงานเจ้าหน้าที่หรือผู้ที่เกี่ยวข้องได้เข้าไปดำเนินการตรวจสอบพื้นที่ กรณีที่พิสูจน์หลักฐานแล้วพบว่า บริเวณพื้นที่โครงการเป็นแหล่งที่มีความสำคัญทางประวัติศาสตร์หรือพบว่ามีหลักฐานทางโบราณคดี ผู้ถือประทานบัตรจะต้องปฏิบัติตามเงื่อนไขของหน่วยงานที่เกี่ยวข้อง โดยไม่มีข้อเรียกร้องใดๆ	<ul style="list-style-type: none"> <li>ในระหว่างการทำเหมืองหากพบโบราณวัตถุ หรือร่องรอยทางประวัติศาสตร์ โบราณคดี ผู้รับช่วงการทำเหมืองจะรายงานและขอความร่วมมือจากกรมศิลปากรในท้องที่เข้าไปดำเนินการตรวจสอบพื้นที่ และจะปฏิบัติตามเงื่อนไขของหน่วยงานที่เกี่ยวข้องโดยไม่มีข้อเรียกร้องใดๆ</li> </ul>	-	-
<b>5. ทัศนียภาพ</b>			
1. กำหนดให้ในระหว่างดำเนินโครงการ โครงการจะต้องบำรุงรักษาไม้ยืนต้นและพืชคลุมดินที่ปลูกไปแล้วให้เจริญงอกงาม อยู่เสมอ และหากพบว่าบริเวณใดพืชคลุมดินหรือไม้ยืนต้นตาย ควรดำเนินการปลูกซ่อมแซมทันที	<ul style="list-style-type: none"> <li>ผู้รับช่วงการทำเหมืองได้มีการดูแลรักษาต้นไม้และพืชคลุมดินที่ปลูกไว้ในพื้นที่โครงการให้เจริญเติบโตอยู่เสมอ หากพบว่าต้นไม้ตายลงจะทำการปลูกซ่อมแซมทันที</li> </ul>	-	<ul style="list-style-type: none"> <li>เอกสารแนบ 4 รูปที่ 6</li> </ul>
2. กำหนดให้บริเวณใดที่ไม่เกี่ยวข้องกับการทำเหมืองให้รักษา สภาพเดิมไว้ให้มากที่สุด	<ul style="list-style-type: none"> <li>วิศวกรผู้ควบคุมการทำเหมืองได้วางแผนและควบคุมดูแลให้มีการทำเหมืองและกิจกรรมที่เกี่ยวข้องในพื้นที่โครงการเท่านั้น สำหรับบริเวณพื้นที่ที่ไม่เกี่ยวข้องกับการทำเหมือง จะไม่มีการเข้าไปรบกวนโดยเด็ดขาด</li> </ul>	-	<ul style="list-style-type: none"> <li>เอกสารแนบ 4 รูปที่ 14</li> </ul>

เงื่อนไขตามมาตรการ	ผลการปฏิบัติตามมาตรการ	ปัญหา อุปสรรค ที่ไม่สามารถปฏิบัติตามมาตรการ และแนวทางแก้ไข	เอกสารอ้างอิง
<p>3. กำหนดให้ภายหลังสิ้นสุดการทำเหมือง ทางโครงการจะต้องเสริมสร้างทัศนียภาพที่ดี โดยการบำรุงรักษาปลูกไม้ยืนต้นโตเร็ว และพืชคลุมดินตามที่เสนอไว้ในแผนฟื้นฟูพื้นที่จากการทำเหมืองของโครงการอย่างเคร่งครัด เพื่อเสริมสร้างทัศนียภาพที่ดี ดังนี้</p> <ul style="list-style-type: none"> <li>- <b>ช่วงที่ 1</b> บำรุงรักษาสภาพป่าไม้เดิม บริเวณพื้นที่เว้นไม่ทำเหมือง เนื้อที่ประมาณ 12.44 ไร่ ฟื้นฟูสภาพพื้นที่โดยบริเวณคันทำนบดินรอบพื้นที่โครงการ โดยทำการปลูกพืชคลุมดินจำพวกพืชตระกูลถั่ว และปลูกไม้ยืนต้นโตเร็ว เนื้อที่ประมาณ 3.50 ไร่ รักษาเสถียรภาพความลาดชันของหน้าเหมืองชั้นบันไดให้มีความเหมาะสม และปลอดภัยเพื่อป้องกันการชะล้างพังทลาย เนื้อที่ประมาณ 0.17 ไร่</li> <li>- <b>ช่วงที่ 2</b> บำรุงรักษาสภาพป่าไม้เดิม บริเวณพื้นที่เว้นไม่ทำเหมือง และต้นไม้ที่ปลูกไปแล้วในช่วงที่ผ่านมาบริเวณคันทำนบดิน เนื้อที่ประมาณ 12.61 ไร่ และปรับปรุงสภาพหน้าเหมืองชั้นบันไดให้มีความเสถียรภาพ และความปลอดภัยจากการชะล้างพังทลาย เนื้อที่ประมาณ 1.45 ไร่</li> <li>- <b>ช่วงที่ 3</b> บำรุงรักษาสภาพป่าไม้เดิม บริเวณพื้นที่เว้นไม่ทำเหมือง และต้นไม้ที่ปลูกไปแล้วในช่วงที่ผ่านมาบริเวณคันทำนบดิน เนื้อที่ประมาณ 14.06 ไร่ และปรับปรุงสภาพหน้าเหมืองชั้นบันไดให้มีความเสถียรภาพ และความปลอดภัยจากการชะล้างพังทลาย เนื้อที่ประมาณ 0.86 ไร่</li> <li>- <b>ช่วงที่ 4</b> บำรุงรักษาสภาพป่าไม้เดิม บริเวณพื้นที่เว้นไม่ทำเหมืองและต้นไม้ที่ปลูกไปแล้วในช่วงที่ผ่านมา</li> </ul>	<ul style="list-style-type: none"> <li>● ผู้รับช่วงการทำเหมืองดำเนินการปรับปรุงฟื้นฟูพื้นที่ทำเหมืองควบคู่ไปกับการทำเหมืองรวมถึงฟื้นฟูพื้นที่ที่ผ่านการทำเหมืองแล้ว ตามแผนงานที่ได้เสนอไว้ในรายงานการประเมินผลกระทบสิ่งแวดล้อม พร้อมทั้งรายงานผลการดำเนินงานให้สำนักงานนโยบายและแผนทรัพยากรธรรมชาติและสิ่งแวดล้อม และกรมอุตสาหกรรมพื้นฐานและการเหมืองแร่ทราบทุกปี</li> </ul>	-	<ul style="list-style-type: none"> <li>● เอกสารแนบ 4 รูปที่ 2</li> <li>● เอกสารแนบ 5</li> </ul>

เงื่อนไขตามมาตรการ	ผลการปฏิบัติตามมาตรการ	ปัญหา อุปสรรค ที่ไม่สามารถปฏิบัติตามมาตรการ และแนวทางแก้ไข	เอกสารอ้างอิง
<p>บริเวณคันทำนบกั้นดิน เนื้อที่ประมาณ 14.92 ไร่ และปรับปรุงสภาพหน้าเหมืองชั้นบันไดให้มีเสถียรภาพ และความปลอดภัยจากการพังทลาย เนื้อที่ประมาณ 1.49 ไร่</p> <p>- <b>ช่วงที่ 5</b> บำรุงรักษาสภาพป่าไม้เดิมบริเวณพื้นที่เว้นไม่ทำเหมือง และต้นไม้ที่ปลูกไปแล้วในช่วงที่ผ่านมาบริเวณคันทำนบกั้นดิน เนื้อที่ประมาณ 16.41 ไร่ และปรับปรุงสภาพหน้าเหมืองชั้นบันไดให้มีเสถียรภาพ และความปลอดภัยจากการชะล้างพังทลาย เนื้อที่ประมาณ 0.27 ไร่</p> <p>- <b>ช่วงที่ 6 (สิ้นสุดการทำเหมือง)</b></p> <p>- <b>ระยะดำเนินการทำเหมือง</b> บำรุงรักษาสภาพป่าไม้เดิมบริเวณพื้นที่เว้นไม่ทำเหมือง และต้นไม้ที่ปลูกไปแล้วในช่วงที่ผ่านมาบริเวณคันทำนบกั้นดิน เนื้อที่ประมาณ 16.68 ไร่ และปรับปรุงสภาพหน้าเหมืองชั้นบันไดให้มีเสถียรภาพและความปลอดภัยจากการชะล้างพังทลาย เนื้อที่ประมาณ 0.58 ไร่</p> <p>- <b>ระยะสิ้นสุดการทำเหมือง</b></p> <ol style="list-style-type: none"> <li>พื้นที่ที่ได้ใช้ทำเหมืองแล้วจะทำการปรับตกแต่งให้มีสภาพความมั่นคงแข็งแรง โดยการปรับลดความลาดชันของบ่อเหมืองให้อยู่ในลักษณะที่ปลอดภัย และพัฒนาบ่อกักเก็บน้ำเพื่อการใช้ประโยชน์ต่อไป</li> <li>พื้นที่กิจกรรมต่อเนื่องจากการทำเหมือง พื้นที่อาคารสำนักงาน ตาชั่ง และอาคารเก็บวัตถุดิบ ทำการรื้อถอนเครื่องจักรอุปกรณ์และโรงเรือนออก พร้อมทั้ง</li> </ol>			

เงื่อนไขตามมาตรการ	ผลการปฏิบัติตามมาตรการ	ปัญหา อุปสรรค ที่ไม่สามารถปฏิบัติตามมาตรการ และแนวทางแก้ไข	เอกสารอ้างอิง
<p>ปรับสภาพพื้นที่ เพื่อปลูกพืชคลุมดินจำพวกพืชตระกูลถั่ว และปลูกไม้ยืนต้นโตเร็ว</p> <p>3. พื้นที่ที่ไม่มีกิจกรรมการทำเหมืองหรือกิจกรรมอื่นๆ หรือไม่มีการใช้ประโยชน์ใดๆ ให้รักษาสภาพพื้นที่เดิมเอาไว้พื้นดินสภาพพื้นที่ให้กลับคืนสู่ธรรมชาติ</p>			

ตารางที่ 2-4 มาตรการการติดตามตรวจสอบผลกระทบสิ่งแวดล้อม

เงื่อนไขตามมาตรการ	ผลการปฏิบัติตามมาตรการ	ปัญหา อุปสรรค ที่ไม่สามารถปฏิบัติ ตามมาตรการ และแนวทางแก้ไข	เอกสารอ้างอิง
ผู้ถือประทานบัตรได้มอบหมายให้ บริษัท ไมน์ เอ็นจิเนียริง คอนซัลแตนท์ จำกัด ดำเนินการตรวจวัดคุณภาพสิ่งแวดล้อม โดยมีรายละเอียดดังต่อไปนี้			
<b>1. คุณภาพอากาศ</b>			
1. ให้ตรวจวัดปริมาณความเข้มข้นของฝุ่นละอองรวม หรือ ฝุ่นละอองขนาดเล็กไม่เกิน 100 ไมครอน (TSP) และปริมาณ ฝุ่นละอองขนาดเล็กไม่เกิน 10 ไมครอน (PM-10) เฉลี่ยในรอบ 24 ชั่วโมง เป็นระยะเวลา 3 วันต่อเนื่อง โดยใช้เครื่อง High Volume Air Sampler ทำการตรวจวัด จำนวน 2 สถานี ได้แก่ บริเวณโรงเรียนบ้านนาดง และหมู่ที่ 7 บ้านศาลบังบด หลังที่ใกล้ที่สุดด้านทิศเหนือ ปีละ 2 ครั้ง ในช่วงเดือน กุมภาพันธ์-มีนาคม จำนวน 1 ครั้ง และในช่วงเดือนกันยายน-ตุลาคม จำนวน 1 ครั้ง	<ul style="list-style-type: none"> <li>ดำเนินการตรวจวัดปริมาณฝุ่นละอองแขวนลอยรวม (TSP) และปริมาณฝุ่นละอองขนาดเล็กกว่า 10 ไมครอน (PM-10) ระหว่างวันที่ 25-28 กุมภาพันธ์ 2568 จำนวน 2 สถานี ได้แก่ บริเวณโรงเรียนบ้านนาดง และหมู่ที่ 7 บ้านศาลบังบด หลังที่ใกล้ที่สุดด้านทิศเหนือ พบว่า ผลการตรวจวัดปริมาณ ฝุ่นละอองแขวนลอยรวม (TSP) และปริมาณฝุ่นละอองขนาดเล็กกว่า 10 ไมครอน (PM-10) มีค่าอยู่ในเกณฑ์มาตรฐาน</li> </ul>	-	<ul style="list-style-type: none"> <li>เอกสารแนบ 4 รูปที่ 30</li> </ul>
<b>2. เสียง</b>			
1. ให้ตรวจวัดระดับเสียงเฉลี่ย (Leq) ในรอบ 24 ชั่วโมง และ ระดับเสียงสูงสุด (Lmax) เป็นระยะเวลา 3 วันต่อเนื่อง โดยใช้เครื่องวัดเสียง (Sound Level Meter) ทำการตรวจวัด จำนวน 2 สถานี ได้แก่ บริเวณโรงเรียนบ้านนาดง และหมู่ที่ 7 บ้านศาลบังบดหลังที่ใกล้ที่สุดด้านทิศเหนือ ปีละ 2 ครั้ง ในช่วงเดือนกุมภาพันธ์-มีนาคม จำนวน 1 ครั้ง และในช่วง เดือนกันยายน-ตุลาคม จำนวน 1 ครั้ง	<ul style="list-style-type: none"> <li>ดำเนินการตรวจวัดระดับเสียงสูงสุด (L<sub>max</sub>) และระดับเสียง เฉลี่ย 24 ชั่วโมง (Leq 24 hrs.) ระหว่างวันที่ 25-28 กุมภาพันธ์ 2568 จำนวน 2 สถานี ได้แก่ บริเวณโรงเรียนบ้านนาดง และ หมู่ที่ 7 บ้านศาลบังบดหลังที่ใกล้ที่สุดด้านทิศเหนือ พบว่า ผลการตรวจวัดระดับเสียงสูงสุด (L<sub>max</sub>) และระดับเสียงเฉลี่ย 24 ชั่วโมง (Leq 24 hrs.) มีค่าอยู่ในเกณฑ์มาตรฐาน</li> </ul>	-	<ul style="list-style-type: none"> <li>เอกสารแนบ 4 รูปที่ 31</li> </ul>

เงื่อนไขตามมาตรการ	ผลการปฏิบัติตามมาตรการ	ปัญหา อุปสรรค ที่ไม่สามารถปฏิบัติตามมาตรการ และแนวทางแก้ไข	เอกสารอ้างอิง
<b>3. แรงสั่นสะเทือน</b>			
1. ให้ตรวจวัดแรงสั่นสะเทือน และแรงอัดอากาศจากการใช้วัตถุระเบิดของโครงการ โดยการตรวจวัดค่าความเร็วอนุภาคสูงสุด ค่าความถี่ ค่าการขจัด และค่าแรงอัดอากาศ จำนวน 1 สถานี ได้แก่ หมู่ที่ 7 บ้านดลบังบดหลังไถ่ที่สุดด้านทิศเหนือ ปีละ 2 ครั้ง ในช่วงเดือนกุมภาพันธ์-มีนาคม จำนวน 1 ครั้ง และในช่วงเดือนกันยายน-ตุลาคม จำนวน 1 ครั้ง	<ul style="list-style-type: none"> <li>ดำเนินการตรวจวัดค่าความสั่นสะเทือนจากการระเบิดหน้าเหมือง จำนวน 1 สถานี ได้แก่ หมู่ที่ 7 บ้านดลบังบดหลังไถ่ที่สุดด้านทิศเหนือ ในวันที่ 27 กุมภาพันธ์ 2568 พบว่าผลการตรวจวัดค่าความสั่นสะเทือนมีค่าอยู่ในเกณฑ์มาตรฐาน</li> </ul>	-	<ul style="list-style-type: none"> <li>เอกสารแนบ 4 รูปที่ 32</li> </ul>
<b>4. อุทกวิทยาและคุณภาพน้ำ</b>			
1. ให้เก็บตัวอย่างน้ำมาตรวจวิเคราะห์ โดยมีค่าดัชนีที่ทำการตรวจวิเคราะห์ คือ ค่าความเป็นกรด-ด่าง (pH) ปริมาณของแข็งแขวนลอย (Total Suspended Solids) ปริมาณของแข็งละลายน้ำทั้งหมด (Total Dissolved Solids) ความกระด้างทั้งหมด (Total Hardness) ความขุ่น (Turbidity) ปริมาณซัลเฟต (Sulfate) ปริมาณเหล็กทั้งหมด (Total Iron) และปริมาณโลหะหนัก (Heavy Metals) ได้แก่ ปริมาณสารหนู (Arsenic) ปริมาณแคดเมียม (Cadmium) และปริมาณตะกั่ว (Lead) จำนวน 4 สถานี ได้แก่ ห้วยอ่างฮาดด้านทิศเหนือของพื้นที่โครงการ ห้วยอ่างฮาดด้านทิศตะวันออกของพื้นที่โครงการ น้ำบาดาลบ้านนาตงใหญ่ เลขที่ 80 และน้ำจากบ่อกักเก็บน้ำในพื้นที่โครงการก่อนการระบายออกนอกพื้นที่โครงการ ปีละ 2 ครั้ง ในช่วงเดือนกุมภาพันธ์-มีนาคม จำนวน 1 ครั้ง และในช่วงเดือนกันยายน-ตุลาคม จำนวน 1 ครั้ง	<ul style="list-style-type: none"> <li>ดำเนินการเก็บตัวอย่างน้ำผิวดิน จำนวน 2 สถานี ได้แก่ ห้วยอ่างฮาดด้านทิศเหนือของพื้นที่โครงการ และห้วยอ่างฮาดด้านทิศตะวันออกของพื้นที่โครงการ ในวันที่ 28 กุมภาพันธ์ 2568 พบว่า ผลการวิเคราะห์คุณภาพน้ำผิวดินมีค่าอยู่ในเกณฑ์มาตรฐาน ยกเว้น ห้วยอ่างฮาดด้านทิศตะวันออกของพื้นที่โครงการ ไม่สามารถเก็บตัวอย่างมาทำการวิเคราะห์ได้ เนื่องจากลำน้ำมีสภาพแห้งขอด</li> <li>ดำเนินการเก็บตัวอย่างน้ำใต้ดิน จำนวน 1 สถานี ได้แก่ น้ำบาดาลบ้านนาตงใหญ่ เลขที่ 80 ในวันที่ 28 กุมภาพันธ์ 2568 พบว่า ผลการวิเคราะห์คุณภาพน้ำใต้ดินมีค่าอยู่ในเกณฑ์มาตรฐาน</li> <li>ดำเนินการเก็บตัวอย่างน้ำทิ้ง จำนวน 1 สถานี ได้แก่ น้ำจากบ่อกักเก็บน้ำในพื้นที่โครงการก่อนการระบายออกนอกพื้นที่</li> </ul>	-	<ul style="list-style-type: none"> <li>เอกสารแนบ 4 รูปที่ 33 รูปที่ 34 รูปที่ 35</li> </ul>

เงื่อนไขตามมาตรการ	ผลการปฏิบัติตามมาตรการ	ปัญหา อุปสรรค ที่ไม่สามารถปฏิบัติตามมาตรการ และแนวทางแก้ไข	เอกสารอ้างอิง
	โครงการ ในวันที่ 28 กุมภาพันธ์ 2568 พบว่า ผลการวิเคราะห์คุณภาพน้ำทิ้งมีค่าอยู่ในเกณฑ์มาตรฐาน		
<b>5. การสาธารณสุข อาชีวอนามัย และความปลอดภัย</b>			
1. ให้ตรวจสอบสุขภาพของร่างกายโดยทั่วไป ได้แก่ สมรรถภาพการได้ยิน ระบบประสาทในการรับรู้ สมรรถภาพปอด การเอ็กซเรย์ปอด และโรคซิฟิลิส โดยเจ้าของโครงการต้องปฏิบัติตามพระราชบัญญัติความปลอดภัย อาชีวอนามัย และสภาพแวดล้อมในการทำงาน พ.ศ. 2554	<ul style="list-style-type: none"> <li>ผู้รับช่วงการทำเหมืองได้จัดให้มีการตรวจสอบสุขภาพพนักงานเป็นประจำทุกปี โดยตรวจร่างกายโดยทั่วไป สมรรถภาพการได้ยิน ระบบประสาทในการรับรู้ สมรรถภาพปอด ทรวงอก และโรคซิฟิลิส อีกทั้งทางโครงการได้มีการปฏิบัติตามพระราชบัญญัติความปลอดภัย อาชีวอนามัย และสภาพแวดล้อมในการทำงาน พ.ศ. 2554 อย่างเคร่งครัด</li> </ul>	-	<ul style="list-style-type: none"> <li>เอกสารแนบ 10</li> </ul>
2. จัดทำสรุปสถิติการเกิดอุบัติเหตุ พร้อมทั้งสาเหตุและแนวทางแก้ไข	<ul style="list-style-type: none"> <li>ผู้รับช่วงการทำเหมืองได้จัดทำบันทึกสถิติการเกิดอุบัติเหตุของพนักงาน พร้อมทั้งสาเหตุ และแนวทางการแก้ไข โดยได้แจ้งให้พนักงานได้รับทราบอย่างต่อเนื่อง เพื่อเพิ่มพูนความระมัดระวังในการปฏิบัติงาน</li> </ul>		<ul style="list-style-type: none"> <li>เอกสารแนบ 14</li> </ul>
<b>6. การคมนาคม</b>			
1. ให้หมั่นตรวจสอบสภาพเส้นทางขนส่งแร่ให้สามารถใช้งานได้ดีอยู่เสมอ ถ้าบริเวณใดชำรุดต้องรีบซ่อมแซมทันที รวมทั้งดูแลรักษาป้ายสัญญาณจราจรให้อยู่ในสภาพใช้งานได้ดียังมีประสิทธิภาพอยู่เสมอ	<ul style="list-style-type: none"> <li>ผู้รับช่วงการทำเหมืองได้มีการปรับปรุงดูแลเส้นทางลำเลียงแร่ให้อยู่ในสภาพดีตลอดระยะเวลาที่ปฏิบัติงาน กรณีที่พบว่าเส้นทางชำรุดเสียหายจะดำเนินการซ่อมแซมทันที</li> </ul>		<ul style="list-style-type: none"> <li>เอกสารแนบ 4 รูปที่ 5</li> </ul>



เงื่อนไขตามมาตรการ	ผลการปฏิบัติตามมาตรการ	ปัญหา อุปสรรค ที่ไม่สามารถปฏิบัติตามมาตรการ และแนวทางแก้ไข	เอกสารอ้างอิง
<b>7. คุณค่าต่อคุณภาพชีวิต</b>			
<p>1. ให้ศึกษาสภาพเศรษฐกิจและสังคมของชุมชน ได้แก่</p> <ul style="list-style-type: none"> <li>- การเปลี่ยนแปลงสภาพเศรษฐกิจและสังคม</li> <li>- ปัญหาผลกระทบที่ได้รับจากการดำเนินโครงการ</li> <li>- ความวิตกกังวลเกี่ยวกับผลกระทบจากการทำเหมือง</li> <li>- ความคิดเห็นต่อโครงการ</li> <li>- ความต้องการของชุมชน</li> <li>- ข้อเสนอแนะที่มีต่อโครงการ</li> <li>- สถิติการร้องเรียน และการป้องกันแก้ไข</li> </ul>	<ul style="list-style-type: none"> <li>● ผู้รับช่วงการทำเหมืองได้มอบหมายให้บริษัท ไมน์ เอ็นจิเนียริง คอนซัลแตนท์ จำกัด ดำเนินการสำรวจความคิดเห็นของประชาชนที่อยู่ใกล้เคียงพื้นที่โครงการ ระหว่างวันที่ 28-31 ตุลาคม 2567</li> </ul>	-	<ul style="list-style-type: none"> <li>● เอกสารแนบ 15</li> </ul>
<b>8. ทัศนียภาพ</b>			
<p>1. กำหนดให้ภายหลังสิ้นสุดการทำเหมือง ทางโครงการจะต้องเสริมสร้างทัศนียภาพที่ดี โดยการบำรุงรักษาปลูกไม้ยืนต้นโตเร็ว และพืชคลุมดินตามที่เสนอไว้ในแผนฟื้นฟูพื้นที่จากการทำเหมืองของโครงการอย่างเคร่งครัด เพื่อเสริมสร้างทัศนียภาพที่ดี ดังนี้</p> <ul style="list-style-type: none"> <li>- <b>ช่วงที่ 1</b> บำรุงรักษาสภาพป่าไม้เดิม บริเวณพื้นที่เว้นไม่ทำเหมือง เนื้อที่ประมาณ 12.44 ไร่ ฟื้นฟูสภาพพื้นที่โดยบริเวณคันทำนบดินรอบพื้นที่โครงการ โดยทำการปลูกพืชคลุมดินจำพวกพืชตระกูลถั่ว และปลูกไม้ยืนต้นโตเร็ว เนื้อที่ประมาณ 3.50 ไร่ รักษาเสถียรภาพความลาดชันของหน้าเหมืองชั้นบันไดให้มีความเหมาะสม</li> </ul>	<ul style="list-style-type: none"> <li>● ผู้รับช่วงการทำเหมืองได้ดำเนินการปรับปรุงฟื้นฟูพื้นที่ทำเหมืองควบคู่ไปกับการทำเหมืองรวมถึงฟื้นฟูพื้นที่ที่ผ่านการทำเหมืองแล้ว ตามแผนงานที่ได้เสนอไว้ในรายงานการประเมินผลกระทบสิ่งแวดล้อม พร้อมทั้งรายงานผลการดำเนินงานให้สำนักงานนโยบายและแผนทรัพยากรธรรมชาติและสิ่งแวดล้อม และกรมอุตสาหกรรมพื้นฐานและการเหมืองแร่ทราบทุกปี</li> </ul>	-	<ul style="list-style-type: none"> <li>● เอกสารแนบ 4 รูปที่ 2</li> <li>● เอกสารแนบ 5</li> </ul>

เงื่อนไขตามมาตรการ	ผลการปฏิบัติตามมาตรการ	ปัญหา อุปสรรค ที่ไม่สามารถปฏิบัติตามมาตรการ และแนวทางแก้ไข	เอกสารอ้างอิง
<p>และปลอดภัย เพื่อป้องกันการชะล้างพังทลาย เนื้อที่ประมาณ 0.17 ไร่</p> <ul style="list-style-type: none"> <li>- <b>ช่วงที่ 2</b> บำรุงรักษาสภาพป่าไม้เดิม บริเวณพื้นที่เวนไม่ทำเหมือง และต้นไม้ที่ปลูกไปแล้วในช่วงที่ผ่านมาบริเวณคันทำนบดิน เนื้อที่ประมาณ 12.61 ไร่ และปรับปรุงสภาพหน้าเหมืองชั้นบันไดให้มีเสถียรภาพและความปลอดภัยจากการชะล้างพังทลาย เนื้อที่ประมาณ 1.45 ไร่</li> <li>- <b>ช่วงที่ 3</b> บำรุงรักษาสภาพป่าไม้เดิม บริเวณพื้นที่เวนไม่ทำเหมือง และต้นไม้ที่ปลูกไปแล้วในช่วงที่ผ่านมาบริเวณคันทำนบดิน เนื้อที่ประมาณ 14.06 ไร่ และปรับปรุงสภาพหน้าเหมืองชั้นบันไดให้มีเสถียรภาพและความปลอดภัยจากการชะล้างพังทลาย เนื้อที่ประมาณ 0.86 ไร่</li> <li>- <b>ช่วงที่ 4</b> บำรุงรักษาสภาพป่าไม้เดิม บริเวณพื้นที่เวนไม่ทำเหมืองและต้นไม้ที่ปลูกไปแล้วในช่วงที่ผ่านมาบริเวณคันทำนบดิน เนื้อที่ประมาณ 14.92 ไร่ และปรับปรุงสภาพหน้าเหมืองชั้นบันไดให้มีเสถียรภาพและความปลอดภัยจากการพังทลาย เนื้อที่ประมาณ 1.49 ไร่</li> <li>- <b>ช่วงที่ 5</b> บำรุงรักษาสภาพป่าไม้เดิมบริเวณพื้นที่เวนไม่ทำเหมือง และต้นไม้ที่ปลูกไปแล้วในช่วงที่ผ่านมาบริเวณคันทำนบดิน เนื้อที่ประมาณ 16.41 ไร่ และปรับปรุงสภาพหน้าเหมืองชั้นบันไดให้มีเสถียรภาพ และความปลอดภยจากการชะล้างพังทลาย เนื้อที่ประมาณ 0.27 ไร่</li> <li>- <b>ช่วงที่ 6 (สิ้นสุดการทำเหมือง)</b></li> </ul>			

เงื่อนไขตามมาตรการ	ผลการปฏิบัติตามมาตรการ	ปัญหา อุปสรรค ที่ไม่สามารถปฏิบัติตามมาตรการ และแนวทางแก้ไข	เอกสารอ้างอิง
<ul style="list-style-type: none"> <li>- <u>ระยะดำเนินการทำเหมือง</u> บำรุงรักษาสภาพป่าไม้เดิม บริเวณพื้นที่เว้นไม่ทำเหมือง และต้นไม้ที่ปลุกไปแล้ว ในช่วงที่ผ่านมาบริเวณคันทำนบดิน เนื้อที่ประมาณ 16.68 ไร่ และปรับปรุงสภาพหน้าเหมืองชั้นบันได ให้มีเสถียรภาพและความปลอดภัยจากการชะล้างพังทลาย เนื้อที่ประมาณ 0.58 ไร่</li> <li>- <u>ระยะสิ้นสุดการทำเหมือง</u> <ol style="list-style-type: none"> <li>1. พื้นที่ที่ได้ใช้ทำเหมืองแล้วจะทำการปรับ ตกแต่ง ให้มีสภาพความมั่นคงแข็งแรง โดยการปรับลดความลาดชันของบ่อเหมืองให้อยู่ในลักษณะที่ปลอดภัย และพัฒนาบ่อกักเก็บน้ำเพื่อการใช้ประโยชน์ต่อไป</li> <li>2. พื้นที่กิจกรรมต่อเนื่องจากการทำเหมือง พื้นที่อาคารสำนักงาน ตาชั่ง และอาคารเก็บวัสดุระเบิด ทำการรื้อถอนเครื่องจักรอุปกรณ์และโรงเรือนออก พร้อมทั้งปรับสภาพพื้นที่ เพื่อปลูกพืชคลุมดินจำพวกพืชตระกูลถั่ว และปลูกไม้ยืนต้นโตเร็ว</li> <li>3. พื้นที่ที่ไม่มีกิจกรรมการทำเหมืองหรือกิจกรรมอื่นๆ หรือไม่มีการใช้ประโยชน์ใดๆ ให้รักษาสภาพพื้นที่เดิมเอาไว้พื้นดินสภาพพื้นที่ให้กลับคืนสู่ธรรมชาติ</li> </ol> </li> </ul>			

## 2.2 มาตรการติดตามตรวจสอบคุณภาพสิ่งแวดล้อม

การติดตามตรวจสอบคุณภาพสิ่งแวดล้อม โครงการเหมืองแร่หินอุตสาหกรรมชนิดหินทราย เพื่ออุตสาหกรรมก่อสร้าง ประทานบัตรที่ 33693/16400 ของทางหุ้นส่วนจำกัด ทีเค 2014 คอนสตรัคชั่น (บริษัท ทรัพย์นาคา 2563 จำกัด รับช่วงการทำเหมือง) ตั้งอยู่ที่ หมู่ที่ 7 ตำบลนาตง อำเภอปากคาด จังหวัดบึงกาฬ ตามผลพิจารณารายงานการวิเคราะห์ผลกระทบสิ่งแวดล้อม หนังสือที่ ทส 1010.2/8310 ลงวันที่ 17 มิถุนายน 2562 แสดงจุดตรวจวัดคุณภาพสิ่งแวดล้อมดังรูปที่ 2-1 และมีรายละเอียดผลการตรวจวัดดังต่อไปนี้

### 2.2.1 คุณภาพอากาศ

#### 1) ดัชนีตรวจวัด

- ปริมาณฝุ่นละอองแขวนลอยรวม (TSP)
- ปริมาณฝุ่นละอองขนาดเล็กกว่า 10 ไมครอน (PM-10)

#### 2) สถานีตรวจวัด

ตำแหน่งสถานีตรวจวัดแสดงดังรูปที่ 2-1 รายละเอียดดังต่อไปนี้

- โรงเรียนบ้านนาตง พิกัด UTM 48Q 320643 E, 2020486 N.
- หมู่ที่ 7 บ้านตาลบังบดหลังใกล้ที่สุดด้านทิศเหนือ พิกัด UTM 48Q 323271 E, 2020579 N.

#### 3) วิธีการตรวจวัดคุณภาพอากาศ

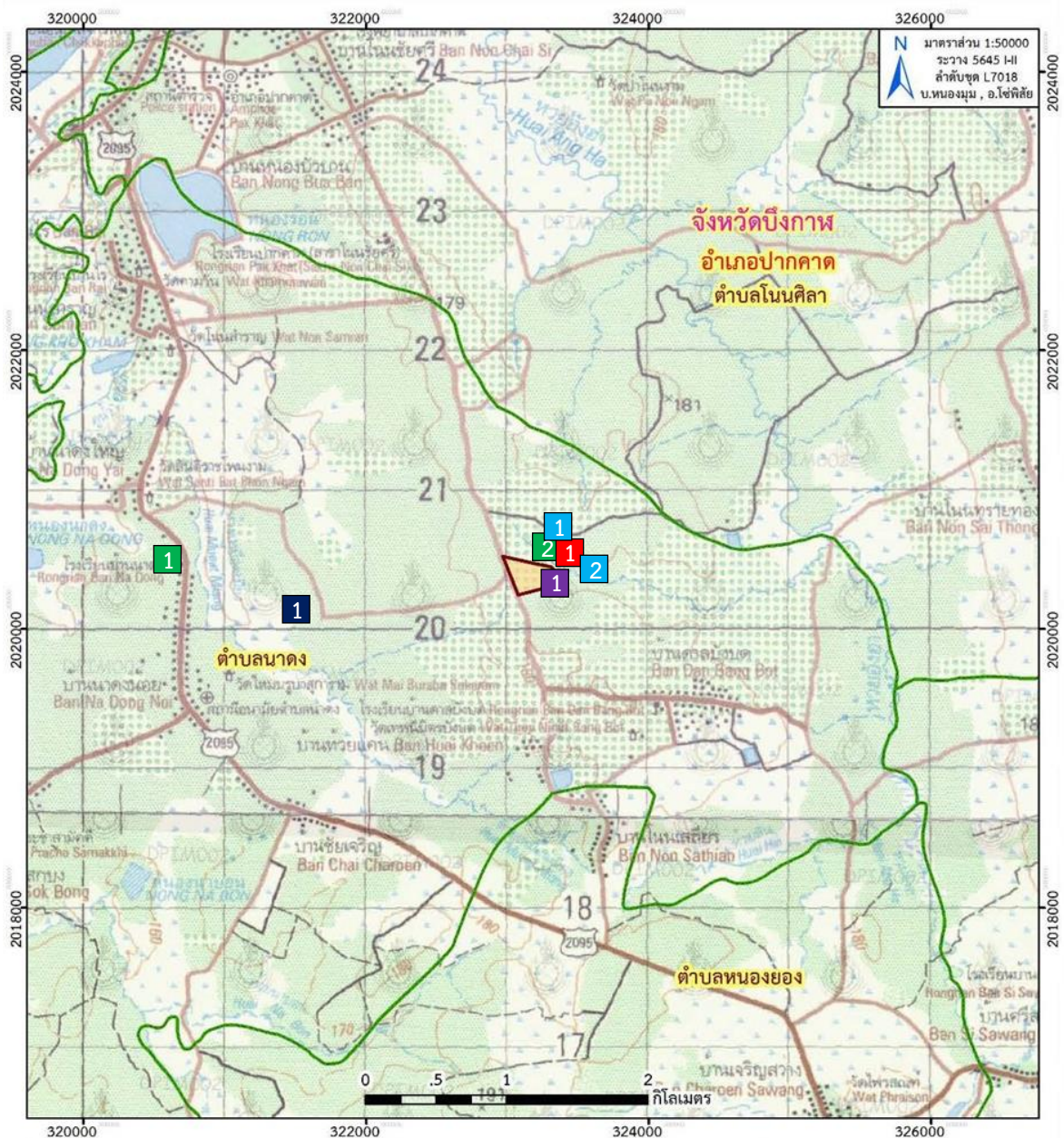
ฝุ่นละอองแขวนลอยรวม (TSP) ซึ่งแขวนลอยอยู่ในอากาศจะถูกดูดผ่านกระดาศกรองชนิดกลาสไฟเบอร์ที่ผ่านการอบ-ซัง (Equilibrate) อย่างน้อย 24 ชั่วโมง ด้วยอัตราการไหลของอากาศในช่วง 40-60 ลูกบาศก์ฟุตต่อนาที ตลอดระยะเวลา 24 ชั่วโมง จากนั้นนำกระดาศกรองไปอบ-ซัง (Equilibrate) อีกครั้ง เพื่อทราบน้ำหนักของฝุ่นละออง แล้วนำมาคำนวณค่าความเข้มข้นของฝุ่นละอองรวมเฉลี่ย 24 ชั่วโมง

ฝุ่นละอองขนาดเล็กกว่า 10 ไมครอน (PM-10) จะถูกดูดผ่านหัวคัดขนาดซึ่งมีลักษณะเป็น Acceleration Jet ผ่านลงไปที่กระดาศกรองชนิดกลาสไฟเบอร์ที่ผ่านการอบ-ซังแล้ว ด้วยอัตราการไหล 40 ลูกบาศก์ฟุตต่อนาที ตลอดระยะเวลา 24 ชั่วโมง จากนั้นนำกระดาศกรองชนิดกลาสไฟเบอร์ที่เก็บตัวอย่างแล้วไปอบ-ซัง (Equilibrate) อีกครั้ง เพื่อหาน้ำหนักฝุ่นละอองเพิ่มขึ้น แล้วนำมาคำนวณค่าความเข้มข้นของฝุ่นละอองขนาดเล็กเฉลี่ย 24 ชั่วโมง

#### 4) ผลการตรวจวัดคุณภาพอากาศ

ผลการตรวจวัดปริมาณฝุ่นละอองแขวนลอยรวม (TSP) และปริมาณฝุ่นละอองขนาดเล็กกว่า 10 ไมครอน (PM-10) โครงการเหมืองแร่หินอุตสาหกรรมชนิดหินทราย เพื่ออุตสาหกรรมก่อสร้าง ประทานบัตรที่ 33693/16400 ของทางหุ้นส่วนจำกัด ทีเค 2014 คอนสตรัคชั่น (บริษัท ทรัพย์นาคา 2563 จำกัด รับช่วงการทำเหมือง) จำนวน 2 สถานี ได้แก่ โรงเรียนบ้านนาตง และหมู่ที่ 7 บ้านตาลบังบดหลังใกล้ที่สุดด้านทิศเหนือ ระหว่างวันที่ 25-28 กุมภาพันธ์ 2568 มีค่าผลการตรวจวัดแสดงดังตารางที่ 2-5 หนังสือรับรองผลการวิเคราะห์ทางห้องปฏิบัติการดังเอกสารแนบ 16 เอกสารสอบเทียบเครื่องมือดังเอกสารแนบ 17 และเอกสารอนุญาตขึ้นทะเบียนห้องปฏิบัติการวิเคราะห์ดังเอกสารแนบ 18

รูปที่ 2-1 แสดงตำแหน่งตรวจวัดคุณภาพสิ่งแวดล้อม



สัญลักษณ์ :



ประทานบัตรที่ 33693/16400

ขอบเขตตำบล

จุดตรวจวัดอากาศและเสียง

1. โรงเรียนบ้านนาดง
2. หมู่ที่ 7 บ้านตาลบังบดหลังใกล้ที่สุดด้านทิศเหนือ

จุดตรวจวัดความสั่นสะเทือน

1. หมู่ที่ 7 บ้านตาลบังบดหลังใกล้ที่สุดด้านทิศเหนือ

จุดตรวจวัดน้ำผิวดิน

1. ห้วยอ่างด้านทิศเหนือของพื้นที่โครงการ
2. ห้วยอ่างด้านทิศตะวันออกของพื้นที่โครงการ

จุดตรวจวัดน้ำใต้ดิน

1. น้ำบาดาลบ้านนาดงใหญ่ เลขที่ 80

จุดตรวจวัดน้ำทิ้ง

1. บ่อเก็บน้ำในพื้นที่โครงการ

ที่มา: กรมแผนที่ทหาร (2542)

ตารางที่ 2-5 ผลการตรวจวัดคุณภาพอากาศในบรรยากาศโดยทั่วไป ระหว่างวันที่ 25-28 กุมภาพันธ์ 2568

สถานีตรวจวัด	วัน/เดือน/ปี ที่ตรวจวัด	ผลการตรวจวัด (มิลลิกรัมต่อลูกบาศก์เมตร)	
		ฝุ่นละอองแขวนลอยรวม (TSP)	ฝุ่นละอองขนาดเล็กกว่า 10 ไมครอน (PM-10)
โรงเรียนบ้านนาแดง	25-26/02/2568	0.057	0.021
	26-27/02/2568	0.047	0.017
	27-28/02/2568	0.065	0.024
หมู่ที่ 7 บ้านตาลบังบด หลังใกล้ที่สุดทางทิศเหนือ	25-26/02/2568	0.040	0.015
	26-27/02/2568	0.043	0.016
	27-28/02/2568	0.038	0.014
ค่ามาตรฐาน <sup>1)</sup>		0.330	0.120

หมายเหตุ : <sup>1)</sup> ประกาศคณะกรรมการสิ่งแวดล้อมแห่งชาติ ฉบับที่ 24 (พ.ศ.2547) เรื่อง กำหนดมาตรฐานคุณภาพอากาศในบรรยากาศโดยทั่วไป  
ประกาศในราชกิจจานุเบกษา เล่ม 121 ตอนพิเศษ 104 ง ประกาศ ณ วันที่ 9 สิงหาคม พ.ศ. 2547

## 2.2.2 ระดับเสียง

### 1) ดัชนีการตรวจวัด

- ระดับเสียงเฉลี่ย 24 ชั่วโมง (Leq 24 hrs.)
- ระดับเสียงสูงสุด (L<sub>max</sub>)

### 2) ตำแหน่งของสถานีที่ตรวจวัด

ตำแหน่งสถานีตรวจวัดแสดงดังรูปที่ 2-1 รายละเอียดดังต่อไปนี้

- โรงเรียนบ้านนาแดง พิกัด UTM 48Q 320643 E, 2020486 N.
- หมู่ที่ 7 บ้านตาลบังบดหลังใกล้ที่สุดด้านทิศเหนือ พิกัด UTM 48Q 323271 E, 2020579 N.

### 3) อุปกรณ์ในการตรวจวัด

- Sound Level Meter
- ตลับเมตร
- Acoustic Calibrator
- ชุดติดตั้งเครื่องตรวจวัดระดับเสียง
- Global Positioning System

### 4) วิธีการตรวจวัด

ติดตั้งเครื่องวัดระดับเสียง (Sound Level Meter) ให้สูงจากพื้นไม่น้อยกว่า 1.2 เมตร และห่างจากกำแพงหรือสิ่งกีดขวางในรัศมี 3.5 เมตร เพื่อป้องกันการสะท้อนกลับของเสียง กำหนดให้ด้านไมโครโฟนหันไปทางแหล่งกำเนิดเสียงที่ตรวจวัด โดยกำหนดให้อยู่ในวงจรวงน้ำหนัก เอ (Weighting A) การตอบสนองแบบฟาสต์ (Fast), Mode Leq กำหนดช่วงเวลาเฉลี่ย 1 ชั่วโมง โดยมีการปรับเทียบค่าความถูกต้องภายในเครื่อง (Internal) และจากอะคูสติคคาลิเบรเตอร์ จากนั้นเปิดเครื่องกำหนดช่วงของระดับเสียงให้เหมาะสมและตั้งเครื่องทิ้งไว้ 1 ชั่วโมง เมื่อเครื่องทำงานตามคาบเวลาที่ตั้งไว้ จึงบันทึกค่าระดับเสียงเฉลี่ยรายชั่วโมง และจดบันทึกค่าเฉลี่ยรายชั่วโมงให้ครบจำนวน 24 ชั่วโมง เพื่อนำมาคำนวณโดยใช้สูตรทางคณิตศาสตร์แล้วจะได้ค่าเฉลี่ย 24 ชั่วโมง (Leq 24 hrs.) ซึ่งการคำนวณค่าระดับ

เสียงเป็นวิธีการขององค์การระหว่างประเทศว่าด้วยมาตรฐาน (International Organization of Standardization, ISO) เป็นไปตามประกาศคณะกรรมการสิ่งแวดล้อมแห่งชาติ ฉบับที่ 15 (พ.ศ. 2540) เรื่อง กำหนดมาตรฐานระดับเสียงโดยทั่วไป

#### 5) ผลการตรวจวัดระดับเสียง

ผลการตรวจวัดระดับเสียงเฉลี่ย 24 ชั่วโมง (Leq 24 hrs.) และระดับเสียงสูงสุด (L<sub>max</sub>) โครงการเหมืองแร่หินอุตสาหกรรมชนิดหินทราย เพื่ออุตสาหกรรมก่อสร้าง ประทานบัตรที่ 33693/16400 ของ ห้างหุ้นส่วนจำกัด ทีเค 2014 คอนสตรัคชั่น (บริษัท ทรัพย์นาคา 2563 จำกัด รับช่วงการทำเหมือง) จำนวน 2 สถานี ได้แก่ โรงเรียนบ้านนาด และหมู่ที่ 7 บ้านดาลบังบดหลังไถ่ที่สดด้านทิศเหนือ ระหว่างวันที่ 25-28 กุมภาพันธ์ 2568 มีค่าผลการตรวจวัดดังตารางที่ 2-6 หนังสือรับรองผลการตรวจวัดทางห้องปฏิบัติการดังเอกสารแนบ 16 เอกสารสอบเทียบเครื่องมือดังเอกสารแนบ 17 และ เอกสารอนุญาตขึ้นทะเบียนห้องปฏิบัติการวิเคราะห์ดังเอกสารแนบ 18

ตารางที่ 2-6 ผลการตรวจวัดระดับเสียงโดยทั่วไป ระหว่างวันที่ 25-28 กุมภาพันธ์ 2568

สถานีตรวจวัด	วัน/เดือน/ปี ที่ตรวจวัด	ผลการตรวจวัด [เดซิเบล(เอ)]	
		ระดับเสียงเฉลี่ย 24 ชั่วโมง (Leq 24 hrs.)	ระดับเสียงสูงสุด (L <sub>max</sub> )
โรงเรียนบ้านนาด	25-26/02/2568	54.8	97.8
	26-27/02/2568	57.5	96.8
	27-28/02/2568	57.4	97.7
หมู่ที่ 7 บ้านดาลบังบดหลังไถ่ ที่สดด้านทิศเหนือ	25-26/02/2568	58.8	92.3
	26-27/02/2568	54.9	90.2
	27-28/02/2568	54.9	83.7
ค่ามาตรฐาน <sup>1)</sup>		70.0	115.0

หมายเหตุ : <sup>1)</sup> ประกาศคณะกรรมการสิ่งแวดล้อมแห่งชาติ ฉบับที่ 15 (พ.ศ. 2540) เรื่อง กำหนดมาตรฐานระดับเสียงโดยทั่วไป

### 2.2.3 ค่าความสั่นสะเทือน

#### 1) ดัชนีตรวจวัด

- ความเร็วของอนุภาค
- ความถี่
- ระยะขจัด
- แรงอัดอากาศ

#### 2) สถานีตรวจวัด

- หมู่ที่ 7 บ้านดาลบังบดหลังไถ่ที่สดด้านทิศเหนือ พิกัด UTM 48Q 323271 E, 2020579 N.

#### 3) อุปกรณ์ในการตรวจวัด

- Mini Mate Plus Series III: ระดับน้ำ
- คอมพิวเตอร์: ตลับเมตร
- Global Positioning System

#### 4) วิธีการตรวจวัด

ติดตั้งเครื่อง Mini Mate Plus Series III บริเวณขอบของเขตประทานบัตรหรือเขตประกอบการหรือขอบด้านนอกของเขตกันชน (Buffer Zone) โดยใช้มาตรฐานความสั่นสะเทือนตามมาตรฐานองค์การระหว่างประเทศว่าด้วยมาตรฐาน (International Organization for Standardization) ที่ ISO 4866 โดยการตรวจวัดความสั่นสะเทือนให้เป็นไปตามมาตรฐาน DIN 4150 การติดตั้งเครื่องมือตรวจวัดจะตั้งบนพื้นดินในแนวราบในระดับที่เท่ากันโดยต้องทำให้หัววัดความสั่นสะเทือนไม่สามารถขยับหรือเคลื่อนไหวยจากตำแหน่งที่ติดตั้งในขณะที่ทำการตรวจวัดได้หรือหากทำการตรวจวัดบนฐานคอนกรีตที่มีความสูงจากพื้นดินไม่เกิน 0.5 เมตร ตามคำแนะนำของคณะกรรมการควบคุมมลพิษ ในประกาศกระทรวงทรัพยากรธรรมชาติและสิ่งแวดล้อม เรื่อง กำหนดมาตรฐานควบคุมระดับเสียงและความสั่นสะเทือนจากการทำเหมืองหิน ตีพิมพ์ในราชกิจจานุเบกษา เล่ม 122 ตอนที่ 125 ง วันที่ 29 ธันวาคม 2548

#### 5) ผลการตรวจวัด

ผลการตรวจวัดค่าความสั่นสะเทือนจากการระเบิดหน้าเหมือง (ความถี่ ความเร็วอนุภาค การขจัด และแรงอัดอากาศ) โครงการเหมืองแร่หินอุตสาหกรรมชนิดหินทราย เพื่ออุตสาหกรรมก่อสร้างประทานบัตรที่ 33693/16400 ของห้างหุ้นส่วนจำกัด ทีเค 2014 คอนสตรัคชั่น (บริษัท ทรัพย์นาคา 2563 จำกัด รับช่วงการทำเหมือง) จำนวน 1 สถานี ได้แก่ หมู่ที่ 7 บ้านดาลบังบดหลังไถ่ที่สดด้านทิศเหนือ ในวันที่ 27 กุมภาพันธ์ 2568 ผลการตรวจวัดค่าความสั่นสะเทือนแสดงดังตารางที่ 2-7 หนังสือรับรองผลการตรวจวัดทางห้องปฏิบัติการดังเอกสารแนบ 16 เอกสารการสอบเทียบเครื่องมือดังเอกสารแนบ 17 และหนังสืออนุญาตขึ้นทะเบียนห้องปฏิบัติการวิเคราะห์ดังเอกสารแนบ 18

ตารางที่ 2-7 ผลการตรวจวัดค่าความสั่นสะเทือนขณะระเบิดหน้าเหมือง ในวันที่ 27 กุมภาพันธ์ 2568

สถานี	ดัชนีตรวจวัด	ความถี่ (เฮิรตซ์)	ความเร็วอนุภาค (มม./วินาที)	ค่ามาตรฐาน <sup>1)</sup>	ระยะขจัด (มม.)	ค่ามาตรฐาน <sup>1)</sup>	แรงอัด อากาศ
St.1	TRANSVERSE	14	4.169	17.6	0.058	0.20	136.1
	VERTICAL	32	4.902	40.2	0.049	0.20	
	LONGITUDINAL	21	11.44	26.4	0.079	0.20	

หมายเหตุ : <sup>1)</sup> ประกาศกระทรวงทรัพยากรธรรมชาติและสิ่งแวดล้อม เรื่อง กำหนดมาตรฐานการควบคุมระดับเสียงและความสั่นสะเทือนจากการทำเหมืองหิน ตีพิมพ์ในราชกิจจานุเบกษา เล่ม 122 ตอนที่ 125 ง ลงวันที่ 29 ธันวาคม 2548

เวลาระเบิดหน้าเหมือง 17.23 น.

St.1 คือ หมู่ที่ 7 บ้านดาลบังบดหลังไถ่ที่สดด้านทิศเหนือ



## 2.2.4 คุณภาพน้ำ

### 1) ดัชนีและวิธีการตรวจวัด

ดังแสดงรายละเอียดในตารางที่ 2-8

ตารางที่ 2-8 แสดงดัชนีและวิธีการตรวจวิเคราะห์น้ำ

ดัชนี	วิธีการตรวจวัด <sup>1)</sup>
pH @ 25 °C	Electrometric Method (4500-H <sup>+</sup> B)
Total Suspended Solids	Dried at 103-105 °C (2540 D)
Total Dissolved Solids	Dried at 180 °C (2540 C)
Turbidity	Nephelometric Method (2130 B)
Total Hardness	EDTA Titrimetric Method (2340 C)
Total Iron	Digestion, Inductively Coupled Plasma Method (3030 F, 3120 B)
Sulfate	Turbidimetric Method (4500- SO <sub>4</sub> <sup>2-</sup> E)
Lead	Digestion, Inductively Coupled Plasma Method (3030 F, 3120 B)
Cadmium	Digestion, Inductively Coupled Plasma Method (3030 F, 3120 B)
Arsenic	Digestion, Inductively Coupled Plasma Method (3030 F, 3120 B)

หมายเหตุ : <sup>1)</sup> Standard Methods for the Examination of Water and Wastewater. 23<sup>rd</sup> ed. APHA, AWWA, WEF, 2017.

### 2) จุดตรวจวัด

- ห้วยอ่างหาด้านทิศเหนือของพื้นที่โครงการ พิกัด UTM 48Q 323252 E 2020560 N.
- ห้วยอ่างหาด้านทิศตะวันตกของพื้นที่โครงการ พิกัด UTM 48Q 323481 E 2020377 N.
- น้ำบาดาลบ้านนาตงใหญ่ เลขที่ 80 พิกัด UTM 48Q 321684 E 2020073 N.
- บ่อกักเก็บน้ำในพื้นที่โครงการ พิกัด UTM 48Q 323378 E 2020352 N.

### 3) ผลการวิเคราะห์คุณภาพน้ำผิวดิน

ผลการวิเคราะห์คุณภาพน้ำผิวดินรอบพื้นที่โครงการเหมืองแร่หินอุตสาหกรรมชนิดหินทราย เพื่ออุตสาหกรรมก่อสร้าง ประทานบัตรที่ 33693/16400 ของห้างหุ้นส่วนจำกัด ทีเค 2014 คอนสตรัคชั่น (บริษัท ทรัพย์นาคา 2563 จำกัด รับช่วงการทำเหมือง) จำนวน 2 สถานี ได้แก่ ห้วยอ่างหาด้านทิศเหนือของพื้นที่โครงการ และห้วยอ่างหาด้านทิศตะวันตกของพื้นที่โครงการ โดยดำเนินการเก็บตัวอย่างน้ำในวันที่ 28 กุมภาพันธ์ 2568 รายละเอียดผลการวิเคราะห์แสดงดังตารางที่ 2-9 หนังสือรับรองผลการวิเคราะห์ทางห้องปฏิบัติการดังเอกสารแนบ 16 เอกสารสอบเทียบเครื่องมือดังเอกสารแนบ 17 และเอกสารอนุญาตขึ้นทะเบียนห้องปฏิบัติการวิเคราะห์ดังเอกสารแนบ 18

## ตารางที่ 2-9 ผลการวิเคราะห์คุณภาพน้ำผิวดิน เก็บตัวอย่างในวันที่ 28 กุมภาพันธ์ 2568

ดัชนี	หน่วย	ผลการวิเคราะห์		ค่ามาตรฐาน <sup>1)</sup>
		St.1	St.2	
pH @ 25 °C	-	6.5	**	5.0-9.0
Total Suspended Solids	mg/L	8.0	**	-
Total Dissolved Solids	mg/L	74	**	-
Total Hardness	mg/L as CaCO <sub>3</sub>	6	**	-
Turbidity	NTU	11	**	-
Sulfate	mg/L	<5	**	-
Total Iron	mg/L	0.75	**	-
Arsenic	mg/L	<0.01	**	ไม่เกินกว่า 0.01
Cadmium	mg/L	<0.002	**	ไม่เกินกว่า 0.005*
Lead	mg/L	<0.01	**	ไม่เกินกว่า 0.05

หมายเหตุ : <sup>1)</sup> ประกาศคณะกรรมการสิ่งแวดล้อมแห่งชาติ ฉบับที่ 8 (พ.ศ. 2537) ออกตามความในพระราชบัญญัติส่งเสริมและรักษาคุณภาพสิ่งแวดล้อมแห่งชาติ พ.ศ.2535 เรื่อง กำหนดมาตรฐานคุณภาพน้ำในแหล่งน้ำผิวดิน ตีพิมพ์ในราชกิจจานุเบกษา เล่ม 111 ตอนที่ 16 ง ลงวันที่ 24 กุมภาพันธ์ 2537 (ประเภทที่ 3)

\* น้ำที่มีความกระด้างในรูปของ CaCO<sub>3</sub> ไม่เกินกว่า 100 มิลลิกรัมต่อลิตร

\*\* น้ำแข็ง

St.1 คือ ห้วยอ่างฮาด้านทิศเหนือของพื้นที่โครงการ

St.2 คือ ห้วยอ่างฮาด้านทิศตะวันตกของพื้นที่โครงการ

### 4) ผลการวิเคราะห์คุณภาพน้ำใต้ดิน

ผลการวิเคราะห์คุณภาพน้ำใต้ดินรอบพื้นที่โครงการเหมืองแร่หินอุตสาหกรรมชนิดหินทราย เพื่ออุตสาหกรรมก่อสร้าง ประทานบัตรที่ 33693/16400 ของห้างหุ้นส่วนจำกัด ทีเค 2014 คอนสตรัคชั่น (บริษัท ทรัพย์นาคา 2563 จำกัด รับช่วงการทำเหมือง) จำนวน 1 สถานี ได้แก่ น้ำบาดาลบ้านนาตงใหญ่ เลขที่ 80 โดยดำเนินการเก็บตัวอย่างน้ำในวันที่ 28 กุมภาพันธ์ 2568 รายละเอียดผลการวิเคราะห์แสดงดังตารางที่ 2-10 หนังสือรับรองผลการวิเคราะห์ทางห้องปฏิบัติการดังเอกสารแนบ 16 เอกสารสอบเทียบเครื่องมือดังเอกสารแนบ 17 และเอกสารอนุญาตขึ้นทะเบียนห้องปฏิบัติการวิเคราะห์ดังเอกสารแนบ 18

ตารางที่ 2-10 แสดงผลการวิเคราะห์คุณภาพน้ำใต้ดิน เก็บตัวอย่างในวันที่ 28 กุมภาพันธ์ 2568

ดัชนี	หน่วย	ผลการวิเคราะห์	ค่ามาตรฐาน <sup>1)</sup>	
		น้ำบาดาลบ้านนาตงใหญ่ เลขที่ 80	เกณฑ์กำหนด ที่เหมาะสม	เกณฑ์อนุโลม สูงสุด
pH @ 25 °C	-	7.6	7.0-8.5	6.5-9.2
Total Suspended Solids	mg/L	26.0	-	-
Total Dissolved Solids	mg/L	364	ไม่เกิน 600	1,200
Total Hardness	mg/L as CaCO <sub>3</sub>	221	ไม่เกิน 300	500
Turbidity	NTU	1.9	5	20
Sulfate	mg/L	9.4	ไม่เกิน 200	250
Total Iron	mg/L	0.31	ไม่เกิน 0.5	1.0
Arsenic	mg/L	<0.01	ต้องไม่มีเลย	0.05
Cadmium	mg/L	<0.01	ต้องไม่มีเลย	0.01
Lead	mg/L	<0.01	ต้องไม่มีเลย	0.05

หมายเหตุ : <sup>1)</sup> ประกาศกระทรวงทรัพยากรธรรมชาติและสิ่งแวดล้อม เรื่อง กำหนดหลักเกณฑ์และมาตรการในทางวิชาการสำหรับการป้องกัน  
ด้านสาธารณสุขและการป้องกันในสิ่งแวดล้อมเป็นพิษ พ.ศ. 2551 ตีพิมพ์ในราชกิจจานุเบกษา เล่ม 125 ตอนพิเศษ 85 ง  
ลงวันที่ 21 พฤษภาคม 2551

#### 5) ผลการวิเคราะห์คุณภาพน้ำทิ้ง

ผลการวิเคราะห์คุณภาพน้ำทิ้ง โครงการเหมืองแร่หินอุตสาหกรรมชนิดหินทราย เพื่ออุตสาหกรรม  
ก่อสร้าง ประทานบัตรที่ 33693/16400 ของห้างหุ้นส่วนจำกัด ทีเค 2014 คอนสตรัคชั่น (บริษัท ทรัพย์นาคา  
2563 จำกัด รับช่วงการทำเหมือง) จำนวน 1 สถานี ได้แก่ บ่อกักเก็บน้ำในพื้นที่โครงการ โดยดำเนินการ  
เก็บตัวอย่างน้ำในวันที่ 28 กุมภาพันธ์ 2568 รายละเอียดผลการวิเคราะห์แสดงดังตารางที่ 2-11  
หนังสือรับรองผลการวิเคราะห์ทางห้องปฏิบัติการดังเอกสารแนบ 16 เอกสารสอบเทียบเครื่องมือดัง  
เอกสารแนบ 17 และเอกสารอนุญาตขึ้นทะเบียนห้องปฏิบัติการวิเคราะห์ดังเอกสารแนบ 18

ตารางที่ 2-11 แสดงผลการวิเคราะห์คุณภาพน้ำทิ้ง เก็บตัวอย่างในวันที่ 28 กุมภาพันธ์ 2568

ดัชนี	หน่วย	ผลการวิเคราะห์	ค่ามาตรฐาน <sup>1)</sup>
		บ่อพักเก็บน้ำในพื้นที่โครงการ	
pH @ 25 °C	-	8.2	5.5-9.0
Total Suspended Solids	mg/L	<5.0	ไม่เกิน 50
Total Dissolved Solids	mg/L	109	ไม่เกิน 3,000
Total Hardness	mg/L as CaCO <sub>3</sub>	100	-
Turbidity	NTU	70	-
Sulfate	mg/L	6.8	-
Total Iron	mg/L	0.03	-
Arsenic	mg/L	<0.01	ไม่เกิน 0.25
Cadmium	mg/L	<0.01	ไม่เกิน 0.03
Lead	mg/L	<0.01	ไม่เกิน 0.2

หมายเหตุ : <sup>1)</sup> ประกาศกระทรวงอุตสาหกรรม เรื่อง กำหนดมาตรฐานควบคุมการระบายน้ำทิ้งจากโรงงาน พ.ศ. 2560 ประกาศในราชกิจจานุเบกษา เล่ม 134 ตอนพิเศษ 153 ง ลงวันที่ 7 มิถุนายน 2560 และประกาศกระทรวงทรัพยากรธรรมชาติและสิ่งแวดล้อม เรื่อง กำหนดมาตรฐานควบคุมการระบายน้ำทิ้งจากโรงงานอุตสาหกรรมนิคมอุตสาหกรรมและเขตประกอบการอุตสาหกรรม ประกาศในราชกิจจานุเบกษา เล่ม 133 ตอนพิเศษ 129 ง ลงวันที่ 6 มิถุนายน 2559